

## ESTADÍSTICAS AGRARIAS: Homologación de datos para Euskal Herria

### ***Euskal Herria (3,0%) está por debajo de la media de la Unión Europea (5,3%) en el porcentaje de los ocupados en el sector primario***

En **Euskal Herria**, según los datos del año 2001, había 36.326 personas empleadas en la agricultura, sólo el 3,0% de la población. Además, dicho porcentaje estaba por debajo de la media de la Unión Europea; era una de las más bajas. En dicho año la media de la Unión era del 5,3% (tomando en consideración a los 25 estados que forman actualmente la Unión).

(Ver mapa 1)

En el año 1975 el 8,3% de la población estaba empleada en el sector primario. Y como acabamos de decir, este porcentaje bajó al 3,0% para el año 2001.

#### **Tienen mayor peso relativo los ocupados del sector primario en Nafarroa Beherea (26,3%) y Zuberoa (21,5%), mucho más que el resto**

Las diferencias son considerables de un herrialde a otro. En **Nafarroa Beherea** y **Zuberoa** la agricultura tiene un peso mucho mayor que en el resto de herrialdes: el 26,3% y el 21,5% de los ocupados respectivamente.

Es en los tres herrialdes costeros donde el sector primario tiene un menor peso en relación a la población ocupada: en **Bizkaia** (1,7% de los empleados), en **Gipuzkoa** (1,8%) y **Lapurdi** (2,4%) respectivamente.

Por último, tenemos en posiciones intermedias a **Araba** y **Nafarroa Garaia**, que tienen una mayor proporción que los tres herrialdes citados, pero sin llegar al nivel de Zuberoa y Nafarroa Beherea. Así, el 3,1% de la población ocupada en Araba lo hace en el sector primario y el 5,4% de los navarros.

(Ver gráfico 2)

#### **La mayoría de los ocupados en la agricultura viven en Nafarroa Garaia (36,2%)**

Por el contrario, si atendemos a la población ocupada en este sector, y observamos el reparto de estos por herrialdes, veremos que la mayoría de la población empleada en la agricultura **vive en Nafarroa Garaia; concretamente, el 36,2% de las personas empleadas en el sector.**

El resto de herrialdes le viene a la zaga, en el siguiente orden: **Bizkaia** (20,6%), **Gipuzkoa** (14,8%), Araba (10,9%), **Nafarroa Beherea** (8,4%), **Lapurdi** (5,5%) y **Zuberoa** (3,6%).

### ***Cada vez menos explotaciones<sup>1</sup> y más grandes***

Los resultados de la unificación de los censos nos revelan que cada vez hay menos explotaciones y que estos, a su vez, son mayores. He aquí los datos que lo confirman:

- En 1999 teníamos **71.699 explotaciones agrarias** en Euskal Herria; un 22,6% menos que en 1982.

<sup>1</sup> Ver las definiciones de los conceptos en el trabajo Agricultura en *Euskal Herria, datos y opiniones*.

- El mismo año la Superficie Agrícola Utilizada<sup>2</sup> era de **1.010.876 ha**; un 19,2% más que en 1982.
- Hoy en día, el tamaño medio de las explotaciones es de 14,1 hectáreas (teniendo en cuenta la Superficie Agrícola Utilizada) y en 1982 era de 9,2 hectáreas, con lo cual, la media de la superficie agrícola ha aumentado en un 54,1%.

(Ver gráfico 3)

### **La tendencia de la agricultura en Euskal Herria coincide con la tendencia de la Unión Europea<sup>3</sup>**

En todos los estados de la Unión Europea el número de las explotaciones a descendido entre 1989 y 1999. Por el contrario, el porcentaje medio de SAU por explotación ha aumentado en todos los herrialdes entre 1989 y 1999. Según estos datos, cada vez hay menos explotaciones pero se utiliza más superficie agrícola, con lo cual, cada explotación utiliza un mayor promedio de superficie.

En la Unión Europea, el número de grandes explotaciones se impone al de las pequeñas. Como decíamos anteriormente, la tendencia de la agricultura en Euskal Herria coincide con la tendencia de la Unión Europea.

(Ver tabla 4)

### **Es una tendencia que existe en todos los herrialdes de Euskal Herria, aunque no es igual en todos**

Los datos nos indican que pese a que la evolución de modelo agrícola sigue la misma tendencia en todos los herrialdes, el ritmo de esa evolución no es el mismo en todos, ya que en un extremo se encuentra **Nafarroa Garaia** y en el otro **Gipuzkoa**. Entre 1982 a 1999 el número de explotaciones agrícolas en Nafarroa Garaia ha descendido más que en cualquier otro herrialde (han desaparecido dos de cada cinco en 17 años, es decir, el 40,3 %), y, al mismo tiempo, el promedio de SAU por explotación ha crecido más que en los demás herrialdes, llegando al 94,9%.

En el extremo opuesto a **Nafarroa Garaia** se sitúa **Gipuzkoa**, puesto que en el periodo de 1982 a 1999 el número de explotaciones ha aumentado ligeramente (un 5,3%), y es el herrialde donde el SAU por explotación ha crecido en menor medida (un 28,2%).

El resto de herrialdes fluctúa entre esos dos extremos. Sin llegar a los niveles de **Nafarroa Garaia**, a continuación se sitúan, siguiendo la misma tendencia, **Lapurdi**, **Nafarroa Beherea** y **Zuberoa**, con un descenso del número de explotaciones cercano al 30 % y un aumento del SAU por explotación comprendido entre el 55% y el 72 %. Después se sitúa **Araba** con un descenso del número de explotaciones del 9,1 % y un incremento de la superficie utilizada del 40,7 %, mientras que es **Bizkaia** el herrialde que más se acerca a los datos de Gipuzkoa con un descenso del número de explotaciones del 5,1 % y un incremento medio de la superficie utilizada de un 40,8 %.

(Ver gráfico 5)

<sup>2</sup> Ver las definiciones de los conceptos en el trabajo Agricultura en *Euskal Herria, datos y opiniones*.

<sup>3</sup> Los datos de los estados de la Unión Europea son de 1990 hasta 2000 y los hemos comparado con los datos de evolución de Euskal Herria, que comprenden un periodo de 10 años.

## **El crecimiento de la SAU se debe en mayor medida al crecimiento de las tierras para pastos permanentes (el 91,0% del crecimiento de la SAU corresponde a tierras para pastos permanentes)**

En **Euskal Herria** casi la mitad (46,8%) de la Superficie Agraria Utilizada es tierra labrada<sup>4</sup>, 473.211 hectáreas. Las tierras para pastos permanentes constituyen el 53,1% (536.888 ha) de la SAU.

(Ver gráfico 6)

En estos 17 años de investigación, la superficie que comprenden las tierras labradas ha aumentado un 3,4% (en 1982 eran 457.540 hectáreas, y en 1999 eran 473.211 hectáreas).

Aun así, el número de hectáreas correspondientes a las tierras para pastos permanentes ha crecido mucho más, un 42,1% en ese periodo.

Dicho de otra manera, el 91,0% del crecimiento de la SAU se debe al crecimiento de las tierras para pastos permanentes y el 9,0% a las tierras labradas. En consecuencia, la proporción de las tierras labradas sobre la SAU ha descendido, en 1982 el 54,8% de la SAU era tierra labrada y el 45,2% tierras para pastos permanentes. En cambio, en 1999, las tierras labradas eran 46,8% de la SAU y las tierras para pastos permanentes un 53,1%.

**Las hectáreas que comprenden las tierras labradas han disminuído en Gipuzkoa, Bizkaia y Nafarroa Garaia mientras que las tierras para pastos permanentes aumentan. En Lapurdi y Nafarroa Beherea ha crecido el número de hectáreas correspondientes a las tierras labradas y han descendido las tierras para pastos permanentes.**

En cuanto a los herrialdes las diferencias son notorias. En Gipuzkoa y en Bizkaia el 90% de las hectáreas de la SAU lo comprenden las tierras para pastos permanentes y menos de uno de diez tierras labradas ( un 4,8% y un 8,3% respectivamente).

En Lapurdi, **Nafarroa Beherea** y **Zuberoa**, una tercera parte de la SAU es tierra labrada y el resto tierras para pastos permanentes. Por último, en **Araba** y en **Nafarroa Garaia**, más de la mitad de la SAU es tierra labrada ( un 61,1% y un 54,8%, respectivamente).

(Ver gráfico 7)

Diferenciamos dos tendencias por herrialdes:

- **En Bizkaia y Gipuzkoa**, y en menor medida en **Nafarroa Garaia**: en estos tres herrialdes el número de hectáreas de tierras labradas ha descendido entre 1982 y 1999. La pérdida respectivamente ha sido de un 54,6% en Bizkaia, un 10,6% en Gipuzkoa y un 2,5% en Nafarroa Garaia.

Por el contrario, el número de hectáreas de tierras para pastos permanentes ha crecido considerablemente, alrededor de un 50%. Con la cual, gracias al incremento de las tierras para pastos permanentes, ha crecido la SAU, en estos tres herrialdes.

- **Lapurdi y Nafarroa Beherea**: el número de hectáreas que comprenden las tierras labradas han aumentado entre 1979 y 2000 ( un 33,8% y un 71,4% respectivamente). En cambio, el número de hectáreas que comprenden las tierras para pastos permanentes ha disminuído ( un 6,9% y un 3,6% respectivamente). En conclusión, en estos dos herrialdes el aumento de la SAU corresponde al aumento de las tierras labradas.
- En medio, **Araba y Zuberoa**: en estos dos herrialdes el número de hectáreas que comprenden las tierras labradas y las tierras para pastos permanentes han aumentado. En Araba han crecido el número de las tierras para pastos permanentes (trabajan con el primer modelo) y en Zuberoa ha subido el número de las tierras labradas, cercano al segundo modelo.

(Ver gráfico 8)

<sup>4</sup> Ver las definiciones de los conceptos en el trabajo Agricultura en *Euskal Herria, datos y opiniones*.

## **Actualmente hay más cabezas de ganado en Euskal Herria que en 1982, a excepción de las aves**

Sobre todo han ascendido las ovejas madre y los porcinos, un 53,2% y un 44,7% respectivamente. A continuación mostramos la evolución de las cabezas de ganado:

- **Total bovinos:** en 1999, 419.880, un 24,5% más que en 1982.
- **Ovejas:** en 1999, 1.336.854 ovejas-madre; un 53,2% más que en 1982.
- **Caprinos:** en 1999, 43.272; un 30% más que en 1982.
- **Porcinos:** en 1999, 584.065; un 44,7% más que en 1982.
- **Equinos:** en 1999, 36.651; un 7,9% más que en 1982.
- **Aves:** en 1999, 5.207.226; un 25,0% menos que en 1982.

### **Las explotaciones más grandes se encuentran en Nafarroa Garaia; pero encontramos más cabezas de ganado en las explotaciones de Zuberoa y Nafarroa Beherea**

Si analizamos la clase de ganado por herrialdes: encontramos más bovinos, ovejas madre, equinos y aves en proporción en las explotaciones de **Zuberoa** y **Nafarroa Beherea**. Sin embargo, hay más caprinos en las explotaciones de Bizkaia y Gipuzkoa.

Por último, la mayor (y más grande) proporción de porcinos se encuentra en las explotaciones de Nafarroa Garaia, aunque también los encontraremos en las explotaciones de **Nafarroa Beherea** y **Araba**.

En consecuencia, las explotaciones de Nafarroa Garaia son las más grandes, y en todos los casos sigue siendo el que tiene mayor proporción de cabezas por explotación.

### **Más de la mitad de los propietarios de las explotaciones (57,2%) tienen 55 o más años**

Según los censos agrarios, más de la mitad de los propietarios de las explotaciones (57,2%) tiene 55 o más años. Solo el 13,3% son jóvenes, es decir, menores de 40 años.

(Ver gráfico 9)

### **En proporción los propietarios de Nafarroa Beherea y Zuberoa son más jóvenes y por el contrario son mayores en Bizkaia y Gipuzkoa**

La diferencia es notable de herrialdea a herrialde. En proporción, hay más jóvenes al frente de las explotaciones en Nafarroa Beherea y en Zuberoa, un 35,1% y un 32% son menores de 40 años. Es más, en estos herrialdes, el 80% de los propietarios es menor de 55 años.

En Bizkaia y Gipuzkoa se encuentran las personas de mayor edad al frente de las explotaciones. En Bizkaia, el 66,3% tiene 55 o más años, en Gipuzkoa el 60,1%. Solo el 7,9% y el 10,7% de los propietarios, respectivamente es menor de 40 años.

El resto de herrialdes están en medio, pero hay diferencias entre ellos. Más de la mitad de los propietarios de Lapurdi tiene menos de 55 años, sin embargo, más de la mitad de los propietarios de Araba y Nafarroa Garaia es mayor de 54 años.

## ***Las Unidades Trabajo Año de las explotaciones están desapareciendo; el que va en decadencia es la UTA familiar***

En 1999, la Unidad de Trabajo Año (UTA) era de 52.059, un 23,4% menos que en 1982. Aunque la mayoría de estas UTA sea familiar (84,4%), éstas son las que han descendido:

- La UTA familiar ha descendido un 29,0%; eran 61.873 en 1982 y son 43.949 en 1999.
- Por el contrario, la UTA asalariada ha crecido; eran 6.050 en 1982 y son 8.080 en 1999. Ha crecido un 33,6%.

### **El 31,6% de las UTA de Euskal Herria son de Nafarroa Garaia**

El mayor número de Unidades Trabajo Año lo tenemos en **Nafarroa Garaia**, con un 31,6%, pero son muchos también en **Gipuzkoa** (22,8%) y en **Bizkaia** (21,5%). En el periodo estudiado, han bajado las UTA en todos los herrialdes; menos en **Gipuzkoa** y más en **Lapurdi**.

(Ver tablas 10, 11 y 12)

## ***Aunque el modelo principal de las explotaciones sea el individual el porcentaje de estos ha bajado entre 1982 y 1999***

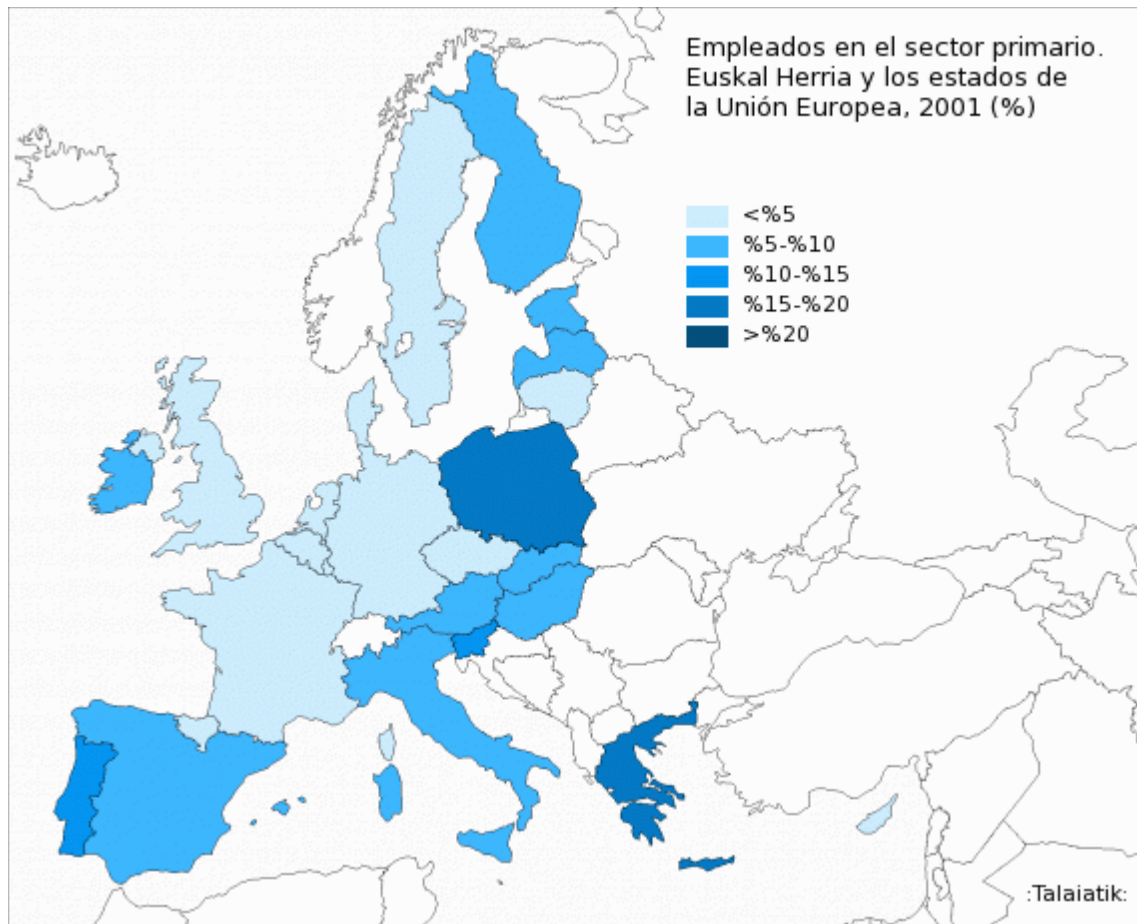
El 93,9% de las explotaciones son individuales (67.340), es decir, el titular es una persona física. Aunque este modelo esté muy extendido ha disminuído entre 1982 (96,8%) y 1999 (93,9)

**En la mayoría de** herrialdes el porcentaje de las explotaciones individuales supera el 90%. Pero son excepción Araba y Nafarroa Beherea, ya que el porcentaje de estos herrialdes es de 82,3% y 88,1% respectivamente.

(Ver gráfico 13)

## INFOGRAFIA

### 1. Empleados en el sector primario. Euskal Herria y los estados de la Unión Europea, 2001

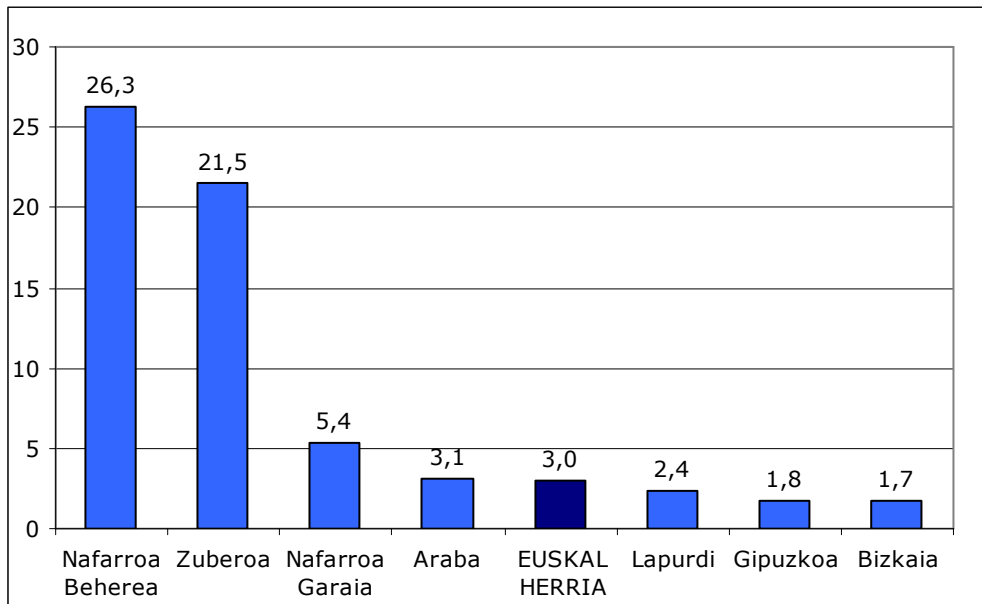


(%)

**Fuente:** *Datu Talaia*. Censos y datos de población (INE, INSEE, EUROSTAT)

**\*Nota:** Los datos referidos a Lapurdi, Nafarroa Beherea y Zuberoa son de 1999. Los datos de los Estados de la Unión Europea son del 2000. Los datos de la Unión Europea los ofrecemos por estados (ver [www.datutalaia.net](http://www.datutalaia.net))

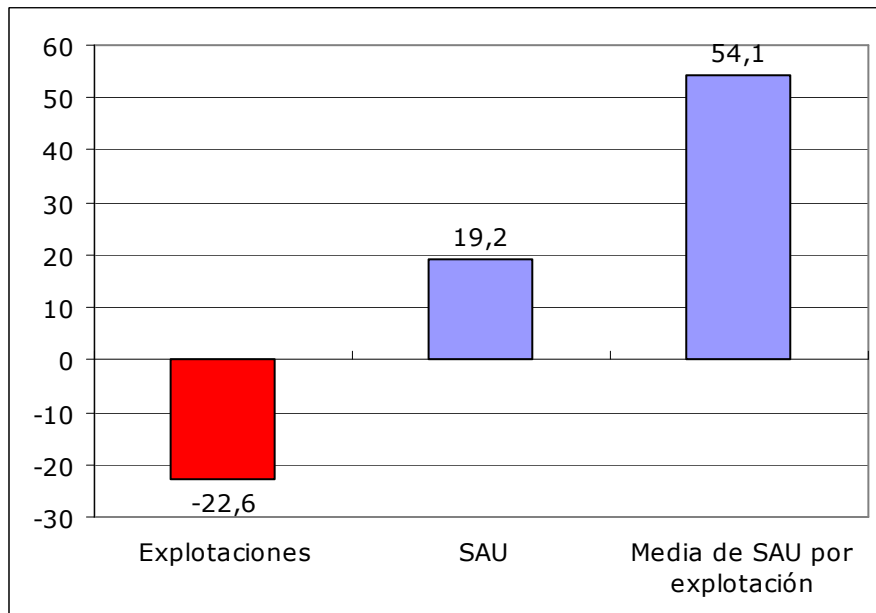
**2. Porcentaje de empleados en el sector primario, por provincias. Euskal Herria, 2001(%)**



Fuente: *Datu Talaia* Censos de población (INE, INSEE)

\*Nota: Los datos referidos a Lapurdi, Nafarroa Beherea y Zuberoa son de 1999.

**3. Incremento del número de explotaciones, de la Superficie Agrícola Utilizada y de la media de Superficie Agrícola Utilizada por cada explotación. Euskal Herria, 1982/1999 (%)**



Fuente: *Datu Talaia*. INE: Censo Agrario y Agreste: la statistique agricole

\*Nota: Los datos referidos a Lapurdi, Nafarroa Beherea y Zuberoa son de 1979.y 2000.

**4. Número de explotaciones y media de SAU por explotación. Estados de la Unión Europea y Euskal Herria, 1989-1999**

	Explotaciones			Media de SAU por explotación (Ha)		
	1989	1999	%	1989	1999	%
Alemania		471.960	--		36,3	--
Austria**	219.340	197.280	-10,1	15,6	17,2	10,0
Bélgica	85.040	61.710	-27,4	15,8	22,6	42,9
Dinamarca	81.200	57.690	-29,0	34,2	45,8	33,9
Reino Unido	242.570	225.850	-6,9	68,0	70,0	2,8
Eslovaquia		70.920	--		30,5	--
Eslovenia		86.440	--		5,6	--
Estado Español	1.577.020	1.266.780	-19,7	15,6	20,6	32,7
Estonia*		36.850	--		21,6	--
<b>EUSKAL HERRIA</b>	<b>90.917</b>	<b>71.699</b>	<b>21,1</b>	<b>10,8</b>	<b>14,1</b>	<b>30,6</b>
Finlandia**	100.930	81.100	-19,6	21,7	27,4	26,0
Estado Francés	1.016.755	663.742	-34,7	28,1	41,9	48,8
Grecia	849.450	816.530	-3,9	4,3	4,4	1,8
Países Bajos	124.800	101.550	-18,6	16,1	20,0	23,9
Hungría		960.100	--		4,7	--
Irlanda	170.450	141.510	-17,0	26,1	31,4	20,5
Italia	2.658.960	2.151.550	-19,1	5,6	6,1	8,0
Letonia		140.820	--		10,2	--
Lituania*		126.610	--		19,7	--
Luxemburgo	3.940	2.810	-28,7	32,1	45,4	41,3
Malta*		10.900	--		1,0	--
Polonia*		2.163.360	--		6,7	--
Portugal	598.740	415.970	-30,5	6,7	9,3	38,8
Suecia**	88.820	81.390	-8,4	34,4	37,8	9,6
República Checa*		44.780	--		81,1	--
Chipre*		45.110	--		3,5	--

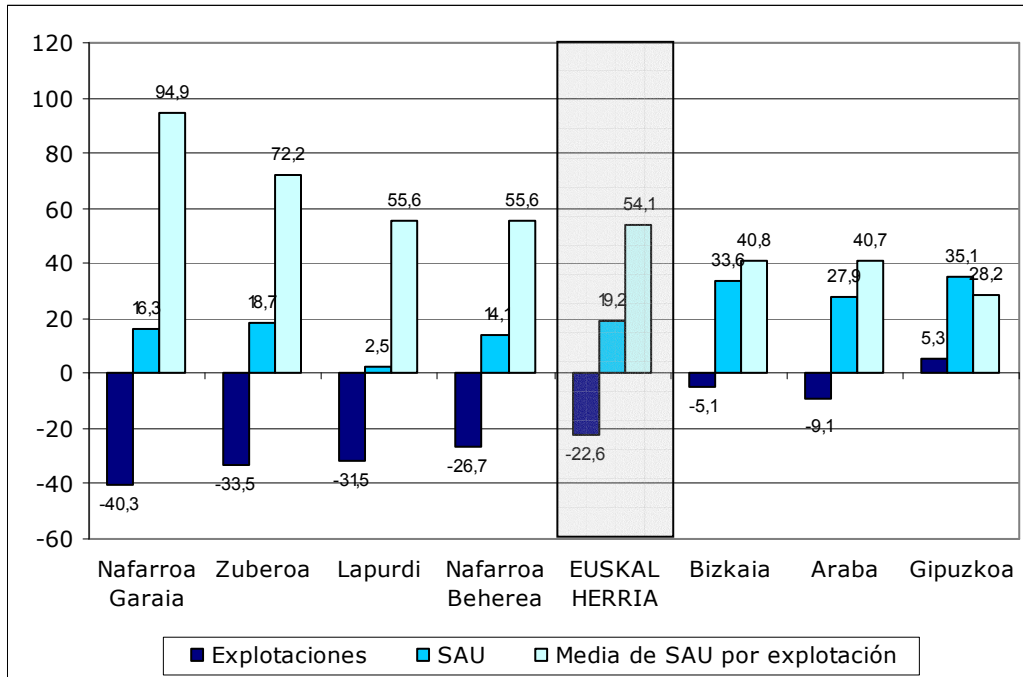
Fuente: *Datu Talaia*. Censos agrarios (EUSTAT, INSEE, IEN, EUROSTAT)

Nota: Los datos referidos a Lapurdi, Nafarroa Beherea y Zuberoa son de 1988 y 2000. La fuente de los datos del Estado Francés es el INSEE, y son referidos a los años 1988 y 2000.

Los datos de los Estados con un \* son de 2000 y 2003.

Los de \*\* son referidos a 1990 y 1995.

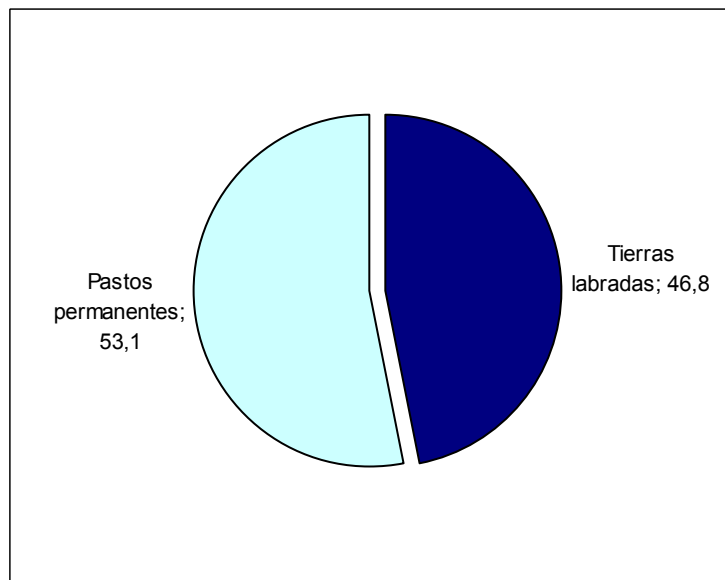
**5. Incremento del número de explotaciones, de la Superficie Agrícola Utilizada y de la media de Superficie Agrícola Utilizada por cada explotación, por provincias. Euskal Herria, 1982/1999 (%)**



Fuente: Datu Talaia. INE: Censo Agrario y Agreste: la statistique agricole

\*Nota: Los datos referidos a Lapurdi, Nafarroa Beherea y Zuberoa son de 1979.y 2000.

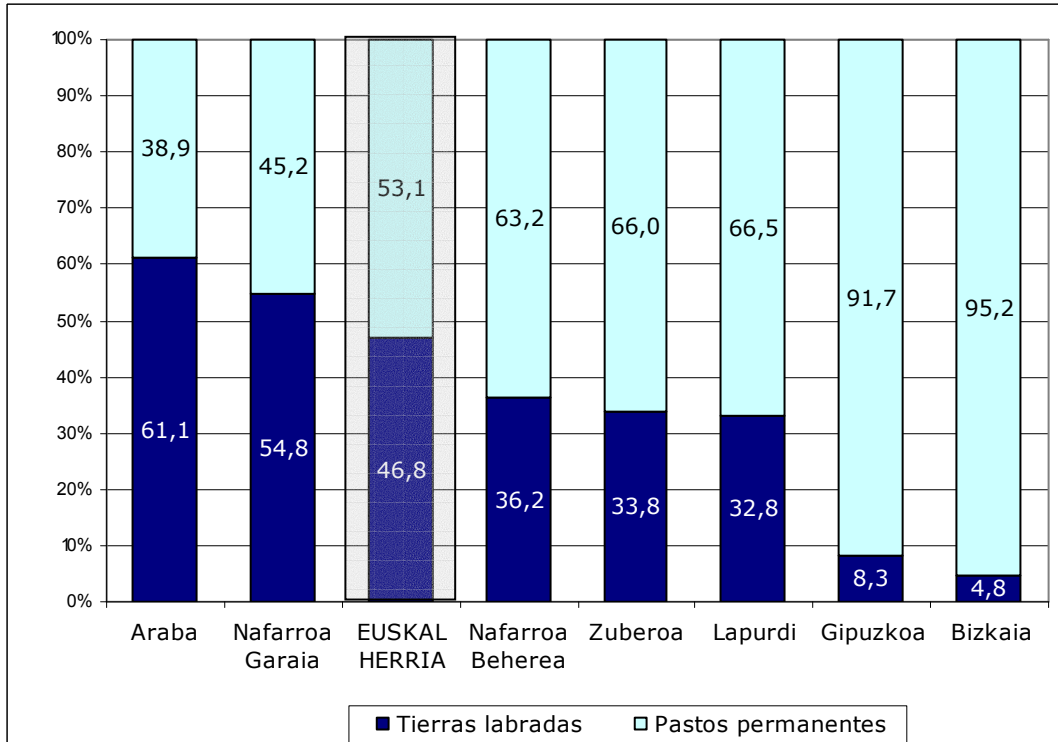
**6. Distribución de la Superficie Agrícola Utilizada. Euskal Herria, 1999 (%)**



Fuente: Datu Talaia. INE: Censo Agrario y Agreste: la statistique agricole

\*Nota: Los datos referidos a Lapurdi, Nafarroa Beherea y Zuberoa son de 2000.

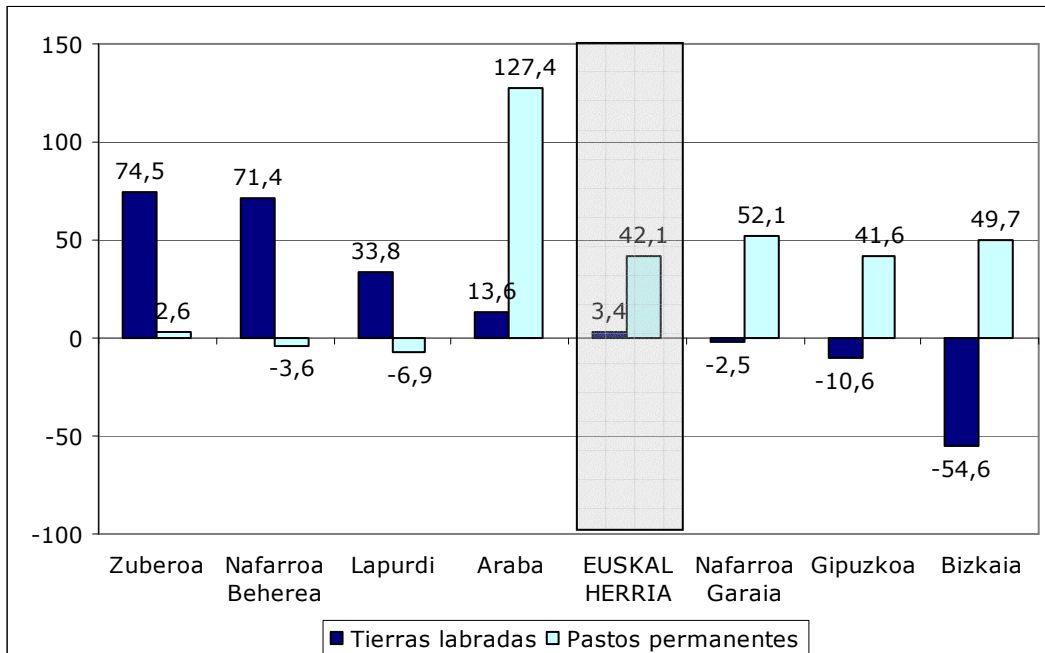
**7. Distribución de la Superficie Agrícola Utilizada, por provincias. Euskal Herria, 1999 (%)**



Fuente: *Datu Talaia*. INE: Censo Agrario y Agreste: la statistique agricole

\*Nota: Los datos referidos a Lapurdi, Nafarroa Beherea y Zuberoa son de 2000.

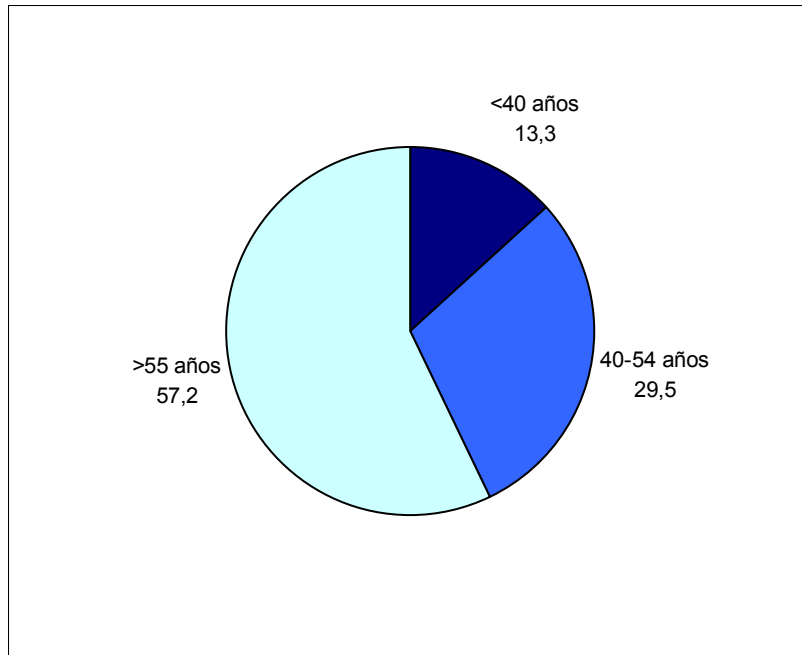
**8. Incremento del número de hectáreas ocupadas por tierras labradas y tierras para pastos permanentes, por provincias. Euskal Herria, 1982/1999 (%)**



Fuente: *Datu Talaia*. INE: Censo Agrario y Agreste: la statistique agricole

\*Nota: Los datos referidos a Lapurdi, Nafarroa Beherea y Zuberoa son de 1979.y 2000.

**9. Distribución por edad de los jefes de explotación. Euskal Herria, 1999**



**Fuente:** *Datu Talaia*. INE: Censo Agrario y Agreste: la statistique agricole  
**\*Nota:** Los datos referidos a Lapurdi, Nafarroa Beherea y Zuberoa son de 2000 y se refieren a los explotadores y co-explotadores.

### 10. Unidades de Trabajo al Año (UTA), por provincias. Euskal Herria, 1982-1989-1999

	1982 UTA	1989 UTA	1999 UTA	1982-1999 incremento %
Araba	6.479	5.939	5.545	-14,4
Bizkaia	14.162	13.835	11.179	-21,1
Gipuzkoa	11.979	10.097	11.870	-0,9
Lapurdi	4.652	2.534	1.822	-60,8
Nafarroa Beherea	5.498	4.308	3.430	-37,6
Nafarroa Garaia	22.541	18.907	16.445	-27,0
Zuberoa	2.643	2.078	1.767	-33,1
<b>EUSKAL HERRIA</b>	<b>67.955</b>	<b>57.698</b>	<b>52.059</b>	<b>-23,4</b>

Fuente: *Datu Talaia*. INE: Censo Agrario y Agreste: la statistique agricole

\*Nota: Los datos referidos a Lapurdi, Nafarroa Beherea y Zuberoa son de 1979, 1988 y 2000.

### 11. UTA familiares, por provincias. Euskal Herria, 1982-1989-1999

	1982 UTA	1989 UTA	1999 UTA	1982-1999 incremento %
Araba	5.603	5.221	3.839	-31,5
Bizkaia	13.381	12.932	10.455	-21,9
Gipuzkoa	11.658	9.621	11.272	-3,3
Lapurdi	4.310	2.315	1.586	-63,2
Nafarroa Beherea	5.373	4.194	3.305	-38,5
Nafarroa Garaia	18.970	15.509	11.786	-37,9
Zuberoa	2.578	2.044	1.707	-33,8
<b>EUSKAL HERRIA</b>	<b>61.873</b>	<b>51.836</b>	<b>43.949</b>	<b>-29,0</b>

Fuente: *Datu Talaia*. INE: Censo Agrario y Agreste: la statistique agricole

\*Nota: Los datos referidos a Lapurdi, Nafarroa Beherea y Zuberoa son de 1979, 1988 y 2000.

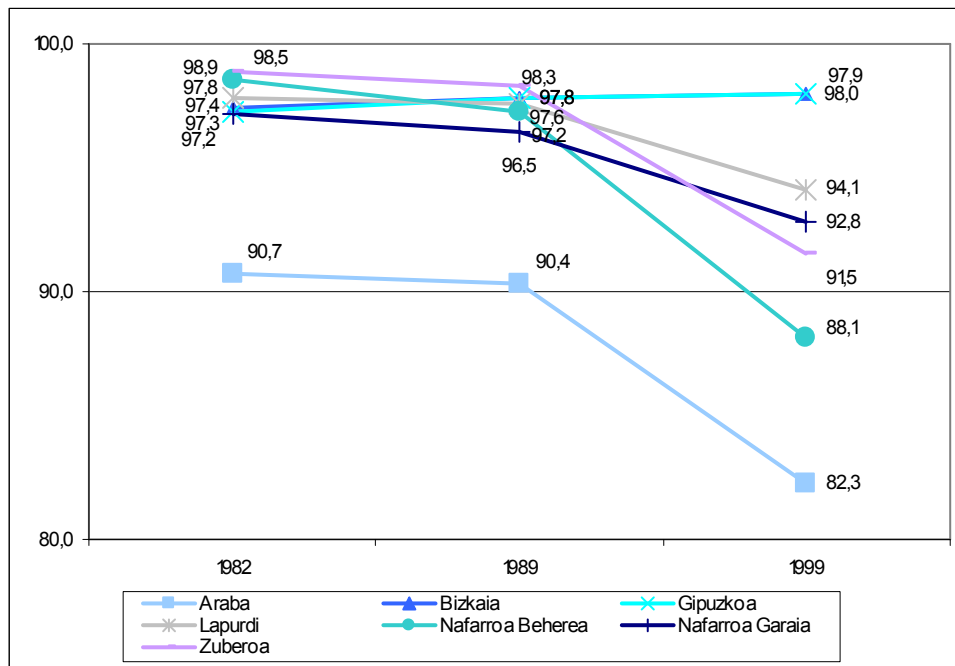
### 12. UTA asalariados, por provincias. Euskal Herria, 1982-1989-1999

	1982 UTA	1989 UTA	1999 UTA	1982-1999 incremento %
Araba	876	718	1.706	94,7
Bizkaia	781	902	725	-7,2
Gipuzkoa	322	476	598	86,1
Lapurdi	334	210	226	-32,3
Nafarroa Beherea	109	100	111	1,8
Nafarroa Garaia	3.570	3.398	4.659	30,5
Zuberoa	57	30	54	-5,3
<b>EUSKAL HERRIA</b>	<b>6.050</b>	<b>5.834</b>	<b>8.080</b>	<b>33,6</b>

Fuente: *Datu Talaia*. INE: Censo Agrario y Agreste: la statistique agricole

\*Nota: Los datos referidos a Lapurdi, Nafarroa Beherea y Zuberoa son de 1979, 1988 y 2000.

### 13. Porcentaje de explotaciones individuales, por provincias. Euskal Herria, 1982-1989-1999 (%)



Fuente: *Datu Talaia*. INE: Censo Agrario y Agreste: la statistique agricole

\*Nota: Los datos referidos a Lapurdi, Nafarroa Beherea y Zuberoa son de 1979, 1988 y 2000.

- Todos los datos utilizados en esta nota de prensa se encuentran en la página:

[WWW.datutalaia.net](http://WWW.datutalaia.net)

- Los datos que ofrecemos son el resultado del trabajo de homologación de los datos de los censos agrarios realizados en el Estado Español y el Estado Francés. Este trabajo, que nos permite disponer por primera vez de datos referidos al conjunto de Euskal Herria, ha sido realizado por **Datu Talaia**, el departamento de **Estadística de Gaindegia**.

- **Fuentes primarias:** Censos Agrarios (EUSTAT, INE e AGRESTE). Datos de los estados de la Unión Europea: EUROSTAT.

**Más información y  
Notas de prensa antiguas en tres idiomas:**

Euskal Herriko Datu Talaia

[www.datutalaia.net](http://www.datutalaia.net)