

NEKAZAL ESTATISTIKAK: Euskal Herriko datuak homologatzea

Euskal Herria (%3,0) Europako Batasunaren batez bestekoaren (%5,3) azpitik dago lehen sektorean okupatutakoen portzentajearen

Euskal Herrian, 2001. urteko datuen arabera, 36.326 lagun ari ziren laborantzan lanean; biztanleria okupatuaren %3,0 besterik ez. 2001. urteko portzentaje hori, gainera, Europako Batasunaren batez bestekoaren azpitik dago; txikienetakoa da. Urte hartan, %5,3koa zen Europako Batasuneko batez bestekoa (egun Europako Batasuna osatzen duten hogeita bost estatuak kontuan hartuta).

(Ikusi 1. mapa)

Are gehiago, azken urteetako joerari erreparatuta, okupatuaren artean lehen sektoreak gero eta pisu erlatibo apalagoa duela ikusten dugu. 1975. urtean Euskal Herriko biztanle okupatuaren %8,3 ari ziren lehen sektorean. Eta 2001. urtean, esan dugun bezala, portzentaje hori %3,0ra jaitsi da.

Lehen sektorean enplegatutakoek Nafarroa Beherean (%26,3) eta Zuberoan (%21,5) dute pisu handiena; alde nabarmenarekin gainera

Herrialdetik herrialdera, aldea nabarmena da. Nafarroa Beherean eta Zuberoan, adibidez, lehen sektoreak askoz pisu handiagoa du gainerako herrialdeetan baino; hurrenez hurren, enplegatuen %26,3 eta 21,5, ari dira laborantzan bi herrialde horietan. Pisu gutxien, berriz, kostaldeko hiru herrialdeetan du: Bizkaian (enplegatuen %1,7), Gipuzkoan (%1,8) eta Lapurdin (%2,4).

Azkenik, Araba eta Nafarroa Garaia tartean geratzen dira; kostaldeko hiru herrialdeek baino portzentaje handiagoak dauzkate, baina Zuberoako eta Nafarroa Behereko mailara iritsi gabe. Araban, biztanleria enplegatuen %3,1 ari dira lanean lehen sektorean eta Nafarroa Garaikoena %5,4.

(Ikusi 2. grafikoa)

Nekazaritzan enplegatutako biztanle gehienak Nafarroa Garaian bizi dira (%36,2)

Lehen sektorean ari diren langileak herrialdeka nola banatzen diren aztertzen badugu, ordea, honako hau ikus dezakegu: nekazaritzan enplegatutako biztanle gehienak Nafarroa Garaian bizi dira; **Euskal Herrian lehen sektorean ari direnen %36,2 herrialde horretakoak dira.**

Atzetik datoz gainerakoak, **hurrenkera** honetan: Bizkaia (%20,6), Gipuzkoa (%14,8), Araba (%10,9), Nafarroa Beherea (%8,4), Lapurdi (%5,5) eta Zuberoa (%3,6).

Geroz eta ustiategi¹ gutxiago, eta handiagoak

Euskal Herriko zentsuen bateraketaren emaitzek geroz eta ustiategi gutxiago dagoela adierazten dute, eta baita hauek geroz eta handiagoak direla. Hona hemen baieztapen hau egiteko erabiltzen ditugun hainbat datu:

- 1999. urtean **71.699 nekazaritza ustiategi** genituen Euskal Herrian; 1982. urtean baino %22,6 gutxiago.
- Era berean, **1.010.876 ha.** genituen Nekazaritzarako Azalera Erabilgarri²; 1982. urtean baino %19,2 gehiago.
- Beraz, egungo ustiategien batez besteko tamaina 14,1 hektareatakoa bada (Nekazaritzarako Erabilgarria den Azalera kontuan hartuta), 1982. urtekoa 9,2 hektareakoa zen; hots, %54,1 handitu da ustiategi bakoitzeko batez besteko azalera.

(Ikusi 3. grafikoa)

¹ Kontzeptuen definizioetarako ikusi *Euskal Herriko laborantza, datuak eta iritziak* txostena

² Kontzeptuen definizioetarako ikusi *Euskal Herriko laborantza, datuak eta iritziak* txostena

Joera orokor hau Euskal Herrian ez ezik, Europako Batasunean ere atzematen da³

Europako Batasuneko estatu guztietan, 1989 eta 1999 artean, murriztu da ustiategi kopurua; Ustiategi bakoitzeko batez besteko NAE, berriz, herrialde guztietan handitu da 1989 eta 1999 urteen bitartean. Datu horien arabera, gero eta ustiategi gutxiago dago, baina laborantzarako gero eta azalera handiagoa erabiltzen da, eta, beraz, ustiategi bakoitzak batez beste azalera handiagoa erabiltzen du. Hortaz, Europako Batasunean ere ustiategi handiak nagusitzen ari dira, txikien kaltetan. Orokorrean, beraz, Euskal Herriko joera nagusiak bat datoz Europako Batasunean antzematen direnekin.

(Ikusi 4. taula)

Euskal Herriko herrialde guztietan ematen den joera ere bada, abiada ezberdinean bada ere

Herrialde guztietan laborantza ereduaren bilakaera ildo berean doan arren, esan genezake abiada ez dela bera guztietan. Datuek iradokitzen dute, nolabait esatearren, mutur batean Nafarroa Garaia dagoela eta bestean Gipuzkoa. Izan ere, Nafarroa Garaian ustiategien kopurua inon baino gehiago murriztu da 1982tik 1999ra (bostetik bi desagertu dira 17 urtetan, %40,3 hain zuzen) eta, aldi berean, besteetan baino askoz gehiago handitu da batez beste ustiategiek erabiltzen duten NAE (%94,9).

Nafarroa Garaia beste muturrean Gipuzkoa dago. 1982 eta 1999 bitartean, ustiategi kopuruak apur bat gora egin du (%5,3), aldiz, ustiategi bakoitzeko batez besteko NAE gutxien handitu duen herrialdea da (%28,2).

Tartean, gainerako herrialdeak azaltzen zaizkigu. Nafarroa Garaiko bilakaera bizkor horretara iritsi gabe, baina ildo berari jarraiki, Lapurdi, Nafarroa Behera eta Zuberoa ditugu jarraian. Ondoren Araba (ustiategi kopuruaren %9,1 galdu ditu, eta batez besteko azalera %40,7 handitu da), eta Gipuzkoatik hurbilen, Bizkaia azaltzen zaigu (ustiategien %5,1 galdu dira han, eta ustiategien batez besteko azalera %40,8 handitu da).

(Ikusi 5. grafikoa)

NAEaren areagotzearen zati handiena larre iraunkorretarako lurren areagotzeari zor zaio (NAEaren hazkundearen %91,0, larre iraunkorretarako lurren hazkundera izan da)

Euskal Herrian, 473.211 hektarea hartzen dituzte landutako lurrek⁴, Nekazaritzarako Azalera Erabilgarriaren⁵ ia erdia (%46,8). Beraz, 536.888 hektareekin, NAEaren erdia baino gehiago larre iraunkorretarako lurrek hartzen dute (%53,1).

(Ikusi 6. grafikoa)

Aztertutako 17 urteetako epealdian, landutako lurrek hartzen duten azalera handitu egin da, %3,4 handitu da; 1982an, 457.540 hektarea ziren, eta 1999. urtean, 473.211 hektarea.

Halere, larre iraunkorretarako lurrek hartzen dituzten hektarea kopurua askoz gehiago handitu da; 1982. urtean baino %42,1 gehiago dira egun.

Datuak bestela irakurrita, NAEaren handitzearen %91,0 larre iraunkorretarako lurren handitzeak eragindakoa da, eta soilik %9,0 landutako lurren hektarea kopuruaren handitzeak eragindakoa. Ondorioz, landutako lurrek NAEan hartzen duten proportzioa txikitu egin da; hots, 1982. urtean NAEaren %54,8 landutako lurrak ziren, eta gainerako %45,2 larre iraunkorretarako lurrak. Eta esan dugun bezala, 1999. urtean, landutako lurrek NAEan hartzen duten portzentajea %46,8ra jaitsi da, eta larre iraunkorretarako lurrek hartzen dutena %53,1era igo da.

³ Europako Batasuneko estatuen datuak 1990 eta 2000 urtekoak dira (horiek eskuratu ditugu), eta Euskal Herriko 10 urteetako bilakaera datuen parean jarri ditugu.

⁴ Kontzeptuen definizioetarako ikusi *Euskal Herriko laborantza, datuak eta iritziak* txostena

⁵ Nekazaritzarako Azalera Erabilgarria honako hauek osatzen dute: landutako lurrek eta larre iraunkorretarako lurrek.

Gipuzkoan, Bizkaian eta Nafarroa Garaian landutako lurak hartzen dituzten hektareak gutxitu egin dira, larre iraunkorretarako lurak geroz eta hektarea gehiago hartzen dituzten bitartean. Lapurdin eta Nafarroa Beherean areagotu egin dira landutako lurak hartzen dituzten hektareak, larre iraunkorretarako lurak hartzen dituztenak, berriz, gutxiago dira.

Herrialdeka aldeak nabarmenak dira. Bizkaian eta Gipuzkoan NAEak betetzen dituen hektareetatik %90 baino gehiago larre iraunkorretarako lurak osatzen dute, eta hamarretik bat baino gutxiago landutako lurak (%4,8 eta 8,3, hurrenez hurren).

Lapurdin, Nafarroa Beherean eta Zuberoan, berriz, NAEaren herena landutako lurak dira eta bi heren larre iraunkorretarako lurak. Eta azkenik, Araban eta Nafarroa Garaian, NAEaren erdia baino gehiago landutako lurak osatzen dute (%61,1 eta %54,8, hurrenez hurren)

(Ikusi 7. grafikoa)

Bestalde, herrialdeka muturreko bi bilakaera ezberdin bereiztuko genituzke:

- **Bizkaia** eta **Gipuzkoa** eta, maila apalagoan, **Nafarroa Garaia**: hiru herrialde hauetan landutako lurak hartzen duten hektarea kopurua txikitu egin da 1982. urtetik 1999. urtera. Gehiago galdu dira Bizkaian, %54,6 landutako hektareak gutxiago, eta Gipuzkoan, %10,6 gutxiago; eta gutxiago Nafarroa Garaian, herrialde horretan 1999. urtean landutako hektareak 1982. urtean baino %2,5 gutxiago dira.

Aldiz, hiru herrialde horietan dezente handitu da larre iraunkorretarako hektarea kopurua (%50 inguruko hazkundea). Ondorioz, larreak betetzen duten hektarea kopuruaren hazkundeari esker NAEa ere handitu egin da hiru herrialde horietan.

- **Lapurdi** eta **Nafarroa Beherea**: hauetan landutako lurak betetzen dituzten hektarea kopurua handitu egin da 1979. urtetik 2000. urtera (%33,8 eta %71,4, handitu dira hurrenez hurren); aldiz, larre iraunkorretarako lurak betetzen duten hektarea kopurua txikitu egin da (%6,9 eta %3,6, txikitu dira hurrenez hurren). Beraz, bi herrialde hauetan NAEaren areagotzea landutako luraren areagotzearekin lotzen da.
- Bien tartean, **Araba** eta **Zuberoa**: bi herrialde hauetan landutako luraren eta larretarako luraren hektarea kopurua, biak, handitu egin dira. Araban, lehen ereditik gertuago, larre iraunkorretarako luraren kopurua gehiago handitu da eta Zuberoan, berriz, bigarren ereditik gertuago, landutako lurak hartzen dituzten hektarea kopurua areagotu da gehiago.

(Ikusi 8. grafikoa)

Hegaztiak izan ezik, egun abere-buru gehiago dago Euskal Herrian 1982. urtean baino

Batez ere, ardi-amak eta txerri-aziendak areagotu dira; %53,2 eta %44,7ko hazkundea izan dute abere-buru horiek, hurrenez hurren. Hona hemen, abere-buru kopuruek izandako bilakaeraren laburpena:

- **Behi-aziendak**: 1999. urtean 419.880 behi-azienda; 1982. urtean baino %24,5 gehiago.
- **Ardi-aziendak**: 1999. urtean 1.336.854 ardi-ama; 1982. urtean baino %53,2 gehiago.
- **Ahuntz-aziendak**: 1999. urtean 43.272 ahuntz azienda; 1982. urtean baino %30,8 gehiago.
- **Txerri-aziendak**: 1999. urtean 584.065 txerri hazienda; 1982. urtean baino %44,7 gehiago.
- **Zaldi-aziendak**: 1999. urtean 36.651 zaldi-azienda; 1982. urtean baino %7,9 gehiago.
- **Hegaztiak**: 1999. urtean 5.207.226 hegazti; 1982. urtean baino %25,0 gutxiago.

Nafarroa Garaikoak dira ustiategi handienak; abere-buruak, Zuberoako eta Nafarroa Behereko ustiategi gehiagotan aurkituko baditugu ere

Herrialdez herrialde azienda mota bakoitzak zer leku hartzen duen aztertuz gero, honako datuak agertzen zaizkigu: proportzioan, **Zuberoako** eta **Nafarroa Behereko** ustiategi gehiagotan aurkituko ditugu behi-aziendak, ardi-amak, zaldi-aziendak eta hegaztiak, besteetan baino. Ahuntz-aziendak, berriz, **Bizkaiko** eta **Gipuzkoako** ustiategietan aurkituko ditugu gehiago.

Azkenik, Txerri-aziendak **Nafarroa Behereko** eta **Arabako** ustiategi gehiagotan aurkituko baditugu ere, **Nafarroa Garaian** ditugu ustiategi gehienak eta handienak.

Orokorrean, abeltzaintzari dagokionez, **Nafarroa Garaikoak** dira ustiategi handienak; ustiategi bakoitzak batez beste zenbat abere-buru dituen aztertuta ere, Nafarroa Garaikoak dituzten gehien; kasu guztietan, gainera.

Ustiategietako nagusien erdia baino gehiagok (%57,2) 55 urte edo gehiago dituzte

Nekazaritzako erroldaren arabera, ustiategi nagusien erdiek baino gehiagok (%57,2) 55 urte edo gehiago dituzte. Gazteak, berriz, hau da, 40 urtetik beherakoak, ustiategi nagusien %13,3 besterik ez dira.

(Ikusi 9. grafikoa)

Nafarroa Beherean eta Zuberoan batez beste gazteagoak dira ustiategi nagusiak; zaharagoak dira Bizkaian eta Gipuzkoan

Aldeak handiak dira herrialdetik herrialdera. Proporzioan, **Nafarroa Beherean** eta **Zuberoan** gazte gehiago dabilta ustiategia gidatzen, gainerako herrialdeetan baino. Nafarroa Beherean ustiategi nagusien %35,1ek 40 urte baino gutxiago dituzte, eta Zuberoan, %32,0k. Are gehiago, herrialde horietan, ustiategi nagusien %80k baino gehiagok 55 urte baino gutxiago dituzte.

Bizkaian eta **Gipuzkoan** topatzen ditugu pertsona adinduenak ustiategiak gidatzen. Bizkaian, nagusien %66,3k 55 urte edo gehiago dituzte, Gipuzkoan, berriz, %60,1ek. Aldiz, Bizkaiko nagusien %7,9k baino ez dituzte 40 urte baino gutxiago, eta Gipuzkoako nagusien %10,7k.

Gainerako herrialdeak tartean daude; baina, horien artean ere aldeak daude, **Lapurdiko** nagusien erdiek baino gehiagok 55 urte baino gutxiago dituzte, eta **Araba** eta **Nafarroa Garaiko** nagusien erdiak baino gehiagok, aldiz, 54 urte baino gehiago.

Ustiategietan Urteko Lan Unitateak (ULU) galtzen ari dira; gainbehera doana familiakoen lana da

1999. urtean Urteko Lan Unitateak (ULU) 52.059 ziren; 1982. urtean baino %23,4 gutxiago. ULU hauetako gehienak familiakoak diren arren (ULUen %84,4 familiakoak dira), hauek dira behera egin duten ULUak:

- Familiako ULUak %29,0 jaitsi dira; 1982. urtetik 1999. urtera, 61.873tik 43.949ra.
- Aldiz, soldatapeko ULUek gora egin dute; 1982. urtean 6.050 ziren, eta 8.080 1999. urtean; beraz, %33,6 igo dira.

Euskal Herriko ULUen %31,6 Nafarroa Garaikoak dira

Euskal Herriko Urteko Lan Unitate gehienak **Nafarroa Garaian** (%31,6) ditugu, baina asko dira **Gipuzkoan** (%22,8) eta **Bizkaian** ere (%21,5). Aztertutako epealdian herrialde guztietan jaitsi dira ULUak; gutxiago **Gipuzkoan** eta gehiago **Lapurdin**.

(Ikusi 10, 11 eta 12 taulak)

Ustiategietan eredu nagusiena ustiategi indibidualena bada ere, hauen portzentaje jaitsi egin da 1982. urtetik 1999. urtera

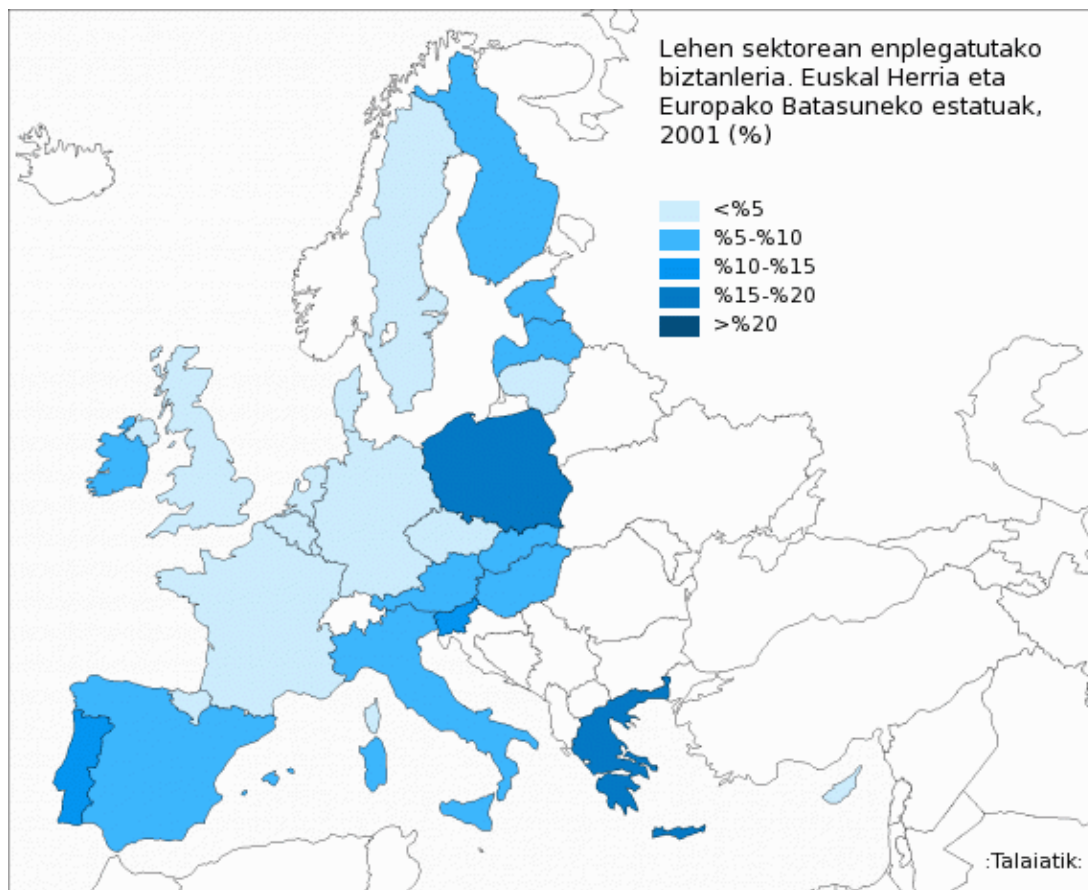
Euskal Herriko ustiategiaren %93,9 ustiategi indibidualak dira (67.340), hau da, titularra pertsona fisiko bat da. Dena den, hauek oso hedatuak badaude ere, jaitsi egin dira 1982. urtetik 1999. urtera. 1982. urtean, ustiategiaren %96,8 ziren banakoenak, eta 1999. urtean, %93,9.

Herrialde gehienetan, %90etik gora dabil ustiategi indibidualen portzentajea. Salbuespena **Arabian** eta **Nafarroa Beherean** dugu; herrialde horietan %82,3 eta %88,1 dira, hurrenez hurren, ustiategi indibidualak.

(ikusi 13. grafikoa)

INFOGRAFIA

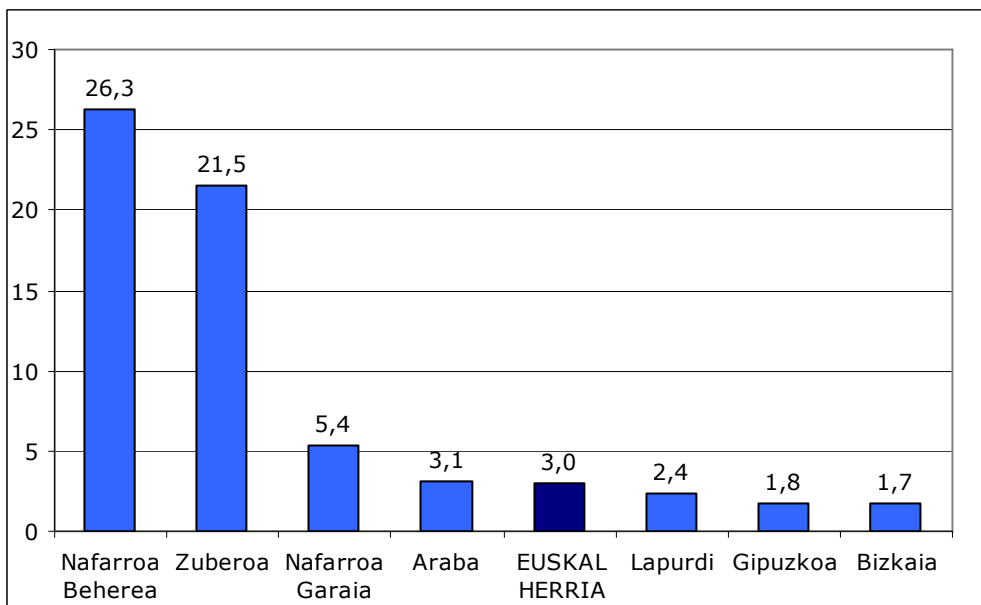
1. Lehen sektorean enplegatutako biztanleria. Euskal Herria eta Europako Batasuneko estatuak, 2001 (%)



Iturria: *Datu Talaia*. Biztanleria zentsuak eta Biztanleriaren datuak (INE, INSEE eta EUROSTAT)

***Oharra:** Lapurdiko, Nafarroa Behereko eta Zuberoako biztanleriaren datuak 1999koak dira. Europako Batasuneko herrialdeetako datuak 2000 urtekoak dira. Europako Batasuneko datuak estatuka eskaini ditugu (ikusi www.datutalaia.net)

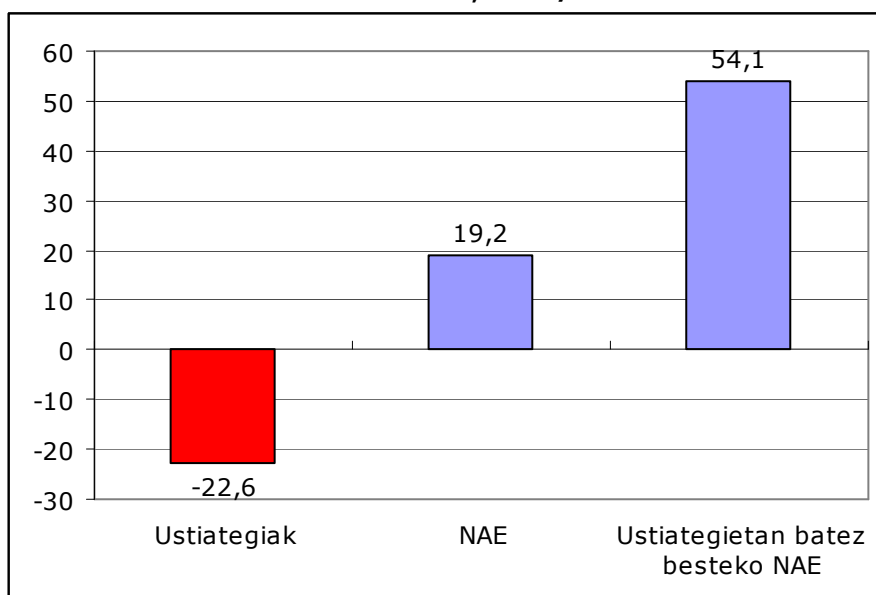
2. Enplegatutakoan artean lehen sektorean lan egiten dutenen ehunekoa, herrialdeka. Euskal Herria, 2001(%)



Iturria: *Datu Talaia*. Biztanleria zentsuak (INE, INSEE)

***Oharra:** Lapurdiko, Nafarroa Behereko eta Zuberoako biztanleriaren datuak 1999koak dira.

3. Ustiategiaren, Nekazaritzarako Azalera Erabilgarriaren eta Ustiategi bakoitzeko batez besteko NAEaren hazkundera. Euskal Herria, 1982/1999



Iturria: *Datu Talaia*. INE: Censo Agrario eta Agreste: la statistique agricole

***Oharra:** Lapurdiko, Nafarroa Behereko eta Zuberoako datuak 1979. eta 2000. urtekoak dira.

4. Ustiategi kopurua eta ustiategiaren batez besteko azalera. Europako Batasuneko estatuak eta Euskal Herria, 1989-1999

	Ustiategi kopurua			Ustiategiaren batez besteko NAE (Ha)		
	1989	1999	%	1989	1999	%
Alemania		471.960	--		36,3	--
Austria**	219.340	197.280	-10,1	15,6	17,2	10,0
Belgika	85.040	61.710	-27,4	15,8	22,6	42,9
Danimarka	81.200	57.690	-29,0	34,2	45,8	33,9
Erresuma Batua	242.570	225.850	-6,9	68,0	70,0	2,8
Eslovakia		70.920	--		30,5	--
Eslovenia		86.440	--		5,6	--
Espainiako Estatuak	1.577.020	1.266.780	-19,7	15,6	20,6	32,7
Estonia*		36.850	--		21,6	--
EUSKAL HERRIA	90.917	71.699	21,1	10,8	14,1	30,6
Finlandia**	100.930	81.100	-19,6	21,7	27,4	26,0
Frantziako Estatuak	1.016.755	663.742	-34,7	28,1	41,9	48,8
Grezia	849.450	816.530	-3,9	4,3	4,4	1,8
Herbehereak	124.800	101.550	-18,6	16,1	20,0	23,9
Hungaria		960.100	--		4,7	--
Irlanda	170.450	141.510	-17,0	26,1	31,4	20,5
Italia	2.658.960	2.151.550	-19,1	5,6	6,1	8,0
Letonia		140.820	--		10,2	--
Lituania*		126.610	--		19,7	--
Luxenburgo	3.940	2.810	-28,7	32,1	45,4	41,3
Malta*		10.900	--		1,0	--
Polonia*		2.163.360	--		6,7	--
Portugal	598.740	415.970	-30,5	6,7	9,3	38,8
Suedia**	88.820	81.390	-8,4	34,4	37,8	9,6
Txekiar Errepublikak*		44.780	--		81,1	--
Zipre*		45.110	--		3,5	--

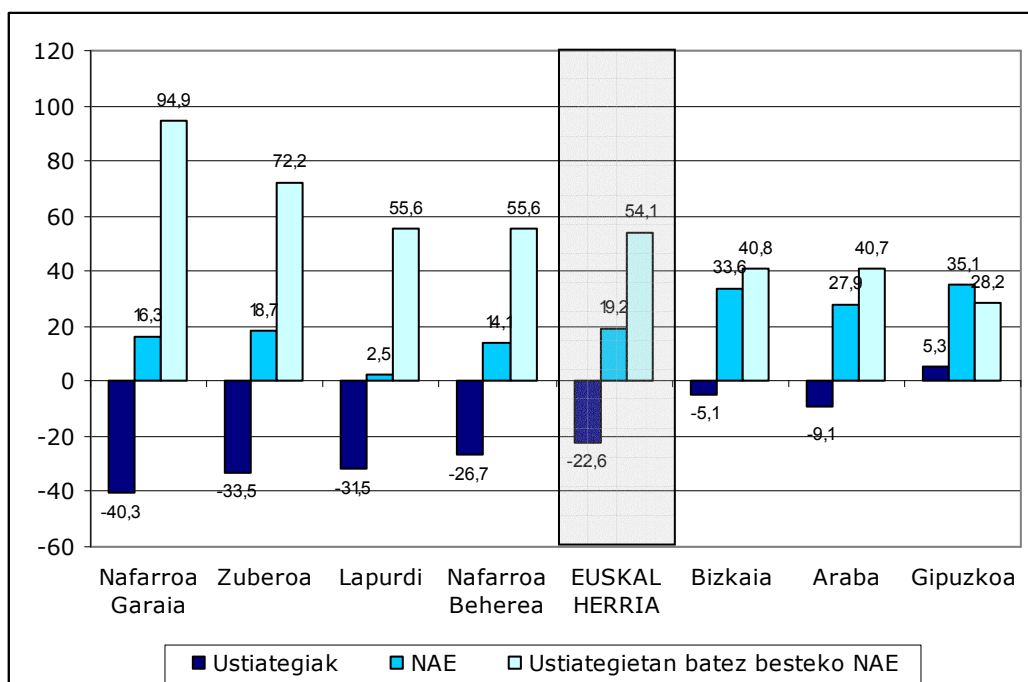
Iturria: Datu Talaja, nekazaritza zentsuak (EUSTAT, INSEE, IEN, EUROSTAT)

Oharra: Lapurdiri, Nafarroa Behereari eta Zuberoari buruzko datuak 1988 eta 2000. urteetakoak dira. Frantziako Estatuak INSEEtik jaso ditugu, eta 1988 eta 2000. urtekoak dira.

* duten estatuen 2000. urteko datuak 2003 urtekoak dira

** duten estatuen 1990eko datuak 1995. urtekoak dira

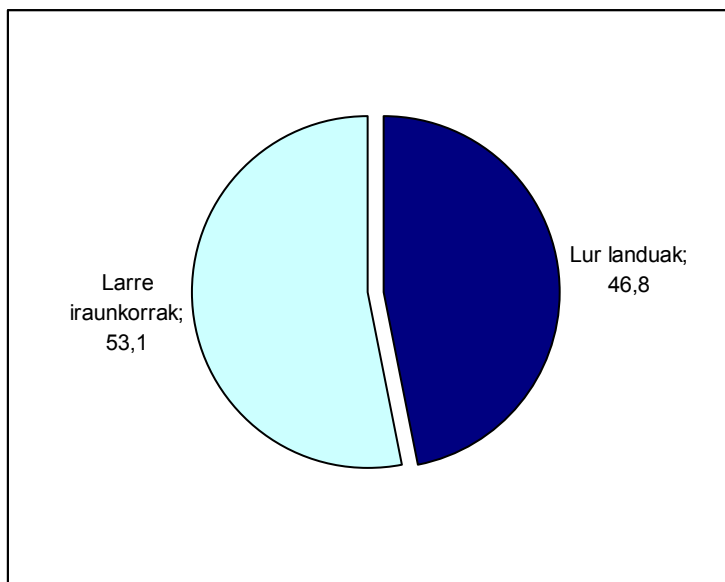
5. Ustiatgien, Nekazaritzarako Azalera Erabilgarriaren eta Ustiategi bakoitzeko batez besteko NAEaren hazkundera, herrialdeka. Euskal Herria, 1982/1999



Iturria: Datu Talaia. INE: Censo Agrario eta Agreste: la statistique agricole

***Oharra:** Lapurdiko, Nafarroa Behereko eta Zuberoako datuak 1979. eta 2000. urtekoak dira.

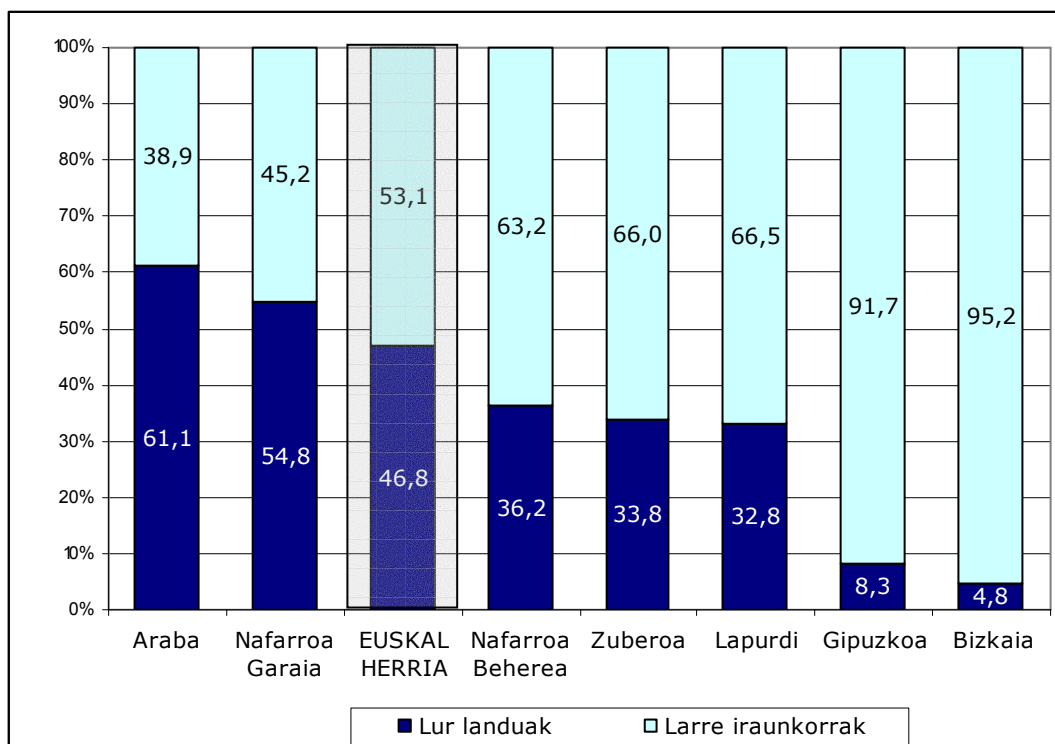
6. Nekazaritzarako Azalera erabilgarria, erabilera motaren arabera. Euskal Herria, 1999 (%)



Iturria: Datu Talaia. INE: Censo Agrario eta Agreste: la statistique agricole

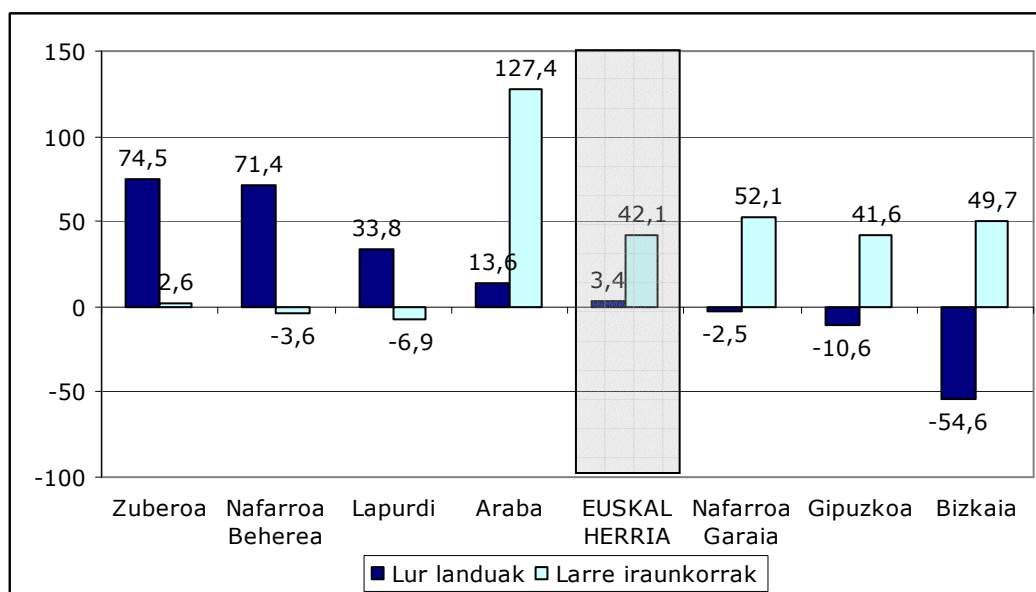
***Oharra:** Lapurdiko, Nafarroa Behereko eta Zuberoako datuak 2000. urtekoak dira.

7. Nekazaritzarako Azalera erabilgarria, erabilera motaren arabera, herrialdeka. Euskal Herria, 1999 (%)



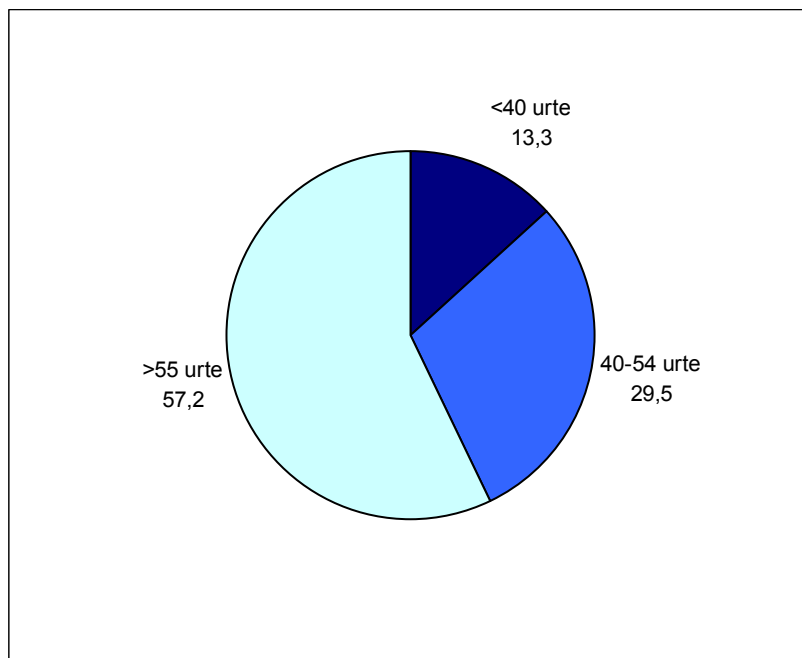
Iturria: Datu Talaia. INE: Censo Agrario eta Agreste: la statistique agricole
***Oharra:** Lapurdiko, Nafarroa Behereko eta Zuberoako datuak 2000. urtekoak dira.

8. Landutako lurrek eta larre iraunkorretarako lurrek hartzen dituzten hektareen hazkundera, herrialdeka. Euskal Herria, 1982/1999 (%)



Iturria: Datu Talaia. INE: Censo Agrario eta Agreste: la statistique agricole
***Oharra:** Lapurdiko, Nafarroa Behereko eta Zuberoako datuak 1979. eta 2000. urtekoak dira.

9. Ustategietako nagusien banaketa adinaren arabera. Euskal Herria, 1999



Iturria: *Datu Talaia*. INE: Censo Agrario eta Agreste: la statistique agricole
* **Oharra:** Lapurdi, Nafarroa Behereko eta Zuberoako datuak 2000. urtekoak dira eta datuak nagusiei eta nagusi-kideei dagozkie.

10. Urteko Lan Unitateak, herrialdeka. Euskal Herria, 1982-1989-1999

	1982 ULU	1989 ULU	1999 ULU	1982-1999 %
Araba	6.479	5.939	5.545	-14,4
Bizkaia	14.162	13.835	11.179	-21,1
Gipuzkoa	11.979	10.097	11.870	-0,9
Lapurdi	4.652	2.534	1.822	-60,8
Nafarroa Beherea	5.498	4.308	3.430	-37,6
Nafarroa Garaia	22.541	18.907	16.445	-27,0
Zuberoa	2.643	2.078	1.767	-33,1
EUSKAL HERRIA	67.955	57.698	52.059	-23,4

Iturria: Datu Talaia. INE: Censo Agrario eta Agreste: la statistique agricole

* Oharra: Lapurdi, Nafarroa Behereko eta Zuberoako datuak 1979, 1988 eta 2000. urtekoak dira.

11. Urteko Lan Unitate familiarrak, herrialdeka. Euskal Herria, 1982-1989-1999

	1982 ULU	1989 ULU	1999 ULU	1982-1999 %
Araba	5.603	5.221	3.839	-31,5
Bizkaia	13.381	12.932	10.455	-21,9
Gipuzkoa	11.658	9.621	11.272	-3,3
Lapurdi	4.310	2.315	1.586	-63,2
Nafarroa Beherea	5.373	4.194	3.305	-38,5
Nafarroa Garaia	18.970	15.509	11.786	-37,9
Zuberoa	2.578	2.044	1.707	-33,8
EUSKAL HERRIA	61.873	51.836	43.949	-29,0

Iturria: Datu Talaia. INE: Censo Agrario eta Agreste: la statistique agricole

* Oharra: Lapurdi, Nafarroa Behereko eta Zuberoako datuak 1979, 1988 eta 2000. urtekoak dira.

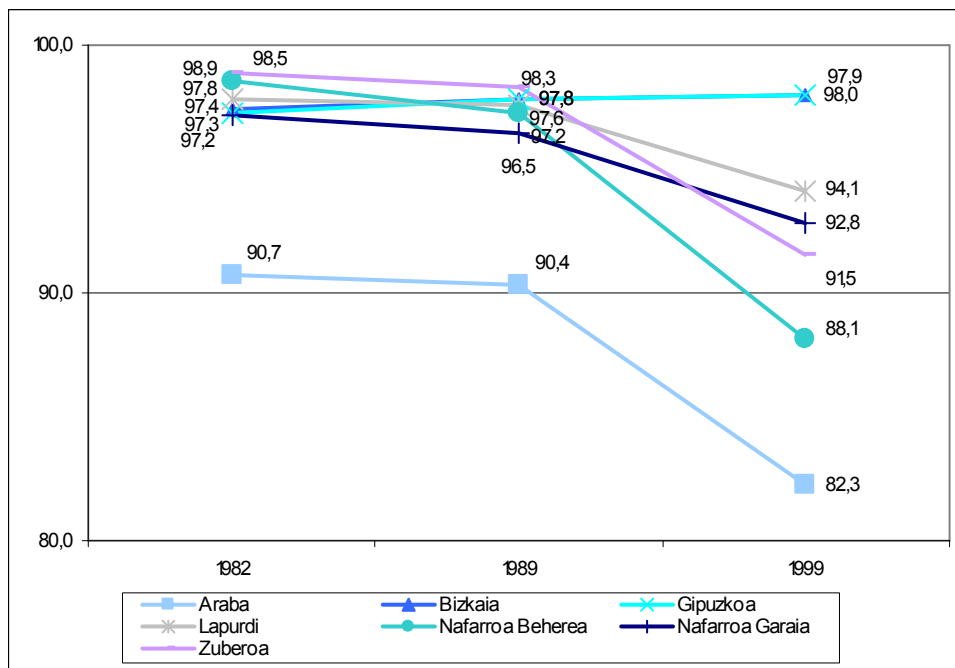
12. Urteko Lan Unitatea soldatapekoa, herrialdeka. Euskal Herria, 1982-1989-1999

	1982 ULU	1989 ULU	1999 ULU	1982-1999 %
Araba	876	718	1.706	94,7
Bizkaia	781	902	725	-7,2
Gipuzkoa	322	476	598	86,1
Lapurdi	334	210	226	-32,3
Nafarroa Beherea	109	100	111	1,8
Nafarroa Garaia	3.570	3.398	4.659	30,5
Zuberoa	57	30	54	-5,3
EUSKAL HERRIA	6.050	5.834	8.080	33,6

Iturria: Datu Talaia. INE: Censo Agrario eta Agreste: la statistique agricole

* Oharra: Lapurdi, Nafarroa Behereko eta Zuberoako datuak 1979, 1988 eta 2000. urtekoak dira.

13. Ustiategi indibidualen pisua ustiategi guztiekiko, herrialdeka. Euskal Herria, 1982-1989-1999 (%)



Iturria: Datu Talaia. INE: Censo Agrario eta Agreste: la statistique agricole

* **Oharra:** Lapurdi, Nafarroa Behereko eta Zuberoako datuak 1979, 1988 eta 2000. urtekoak dira.

- Prentsa ohar hau egiteko erabili ditugun datu guztiak helbide honetan aurkituko dituzu:

WWW.datutalaia.net

- **Datu Talaiak, Gaindegiako Estatistika Sailak**, Espainiako eta Frantziako estatuetako nekazal zentsuetan oinarrituta egin dituen homologazio estatistikoaren emaitza dira datu horiek. Lehen aldiz, Euskal Herri osoko ikuspegia eskaintzen da.
- **Jatorrizko datuak:** Nekazal zentsuak (EUSTAT, INE eta AGRESTE). Europako estatuetako datuak: EUROSTAT.

**Argibide gehiagorako edo
Prentsa Ohar zaharrak hiru hizkuntzetan kontsultatzeko:**

Euskal Herriko Datu Talaia

www.datutalaia.net