

STATISTIQUES AGRICOLES : Homologation des données pour Euskal Herria.

Euskal Herria (3,0%) se situe en-dessous de la moyenne de l'Union Européenne (5,3%), en ce qui a trait au pourcentage des personnes occupées dans le secteur primaire.

En **Euskal Herria**, selon les données de 2001, il y avait 36.326 personnes exerçant une activité dans l'agriculture, soit à peine 3,0% de la population. Un pourcentage qui se situe en-dessous de la moyenne de l'Union Européenne et l'un des plus bas. En effet, la moyenne de l'Union Européenne était, en 2001, de 5,3% (en prenant en compte les 25 États qui forment actuellement l'Union).

(Voir Carte 1)

En 1975, 8,3% de la population exerçait une activité dans le secteur primaire. Et, tel que mentionné ci-dessus, ce pourcentage est tombé à 3,0% en 2001.

Les personnes occupées dans le secteur primaire ont un plus grand poids relatif en Nafarroa Beherea (26,3%) et au Zuberoa (21,5%), bien plus important que dans le reste des territoires.

Les écarts sont toutefois considérables d'un territoire à l'autre. En **Nafarroa Beherea** et au **Zuberoa**, l'agriculture a un poids bien plus grand que dans le reste des territoires : 26,3% et 21,5% des personnes occupées, respectivement.

Dans les trois territoires du littoral, le secteur primaire a moins de poids, par rapport à la population occupée : **Bizkaia** (1,7% des personnes occupées), **Gipuzkoa** (1,8%) et **Lapurdi** (2,4%).

Et pour terminer, **Araba** et **Nafarroa Garaia** occupent des positions intermédiaires, avec une plus grande proportion que les trois territoires mentionnées ci-dessus, mais sans atteindre cependant le niveau du Zuberoa et de Nafarroa Beherea. Ainsi, 3,1% de la population occupée d'Araba exerce une activité dans le secteur primaire et 5,4% des navarrais.

(Voir Graphique 2)

La majorité des personnes occupées dans l'agriculture vivent en Nafarroa Garaia (36,2%).

Par contre, compte tenu de la population occupée dans ce secteur et de sa répartition par territoires, on constate que la plupart de la population exerçant une activité dans l'agriculture **vit en Nafarroa Garaia ; concrètement 36,2% des personnes occupées dans le secteur.**

Quant au reste des territoires, l'ordre est le suivant : **Bizkaia** (20,6%), **Gipuzkoa** (14,8%), **Araba** (10,9%), **Nafarroa Beherea** (8,4%), **Lapurdi** (5,5%) et **Zuberoa** (3,6%).

Moins d'exploitations¹ mais de plus grande taille

Les résultats de l'unification des recensements mettent en évidence l'existence de moins d'exploitations mais de plus grande taille. Les chiffres en témoignent :

- En 1999, il y avait **71.699 exploitations agricoles** en Euskal Herria ; soit 22,6% de moins qu'en 1982.
- Cette même année, la Surface Agricole Utilisée² était de **1.010.876 ha** ; soit 19,2% de plus qu'en 1982.
- Aujourd'hui, la taille moyenne des exploitations est de 14,1 hectares (compte tenu de la Surface Agricole Utilisée) et elle était de 9,2 hectares en 1982, ce qui montre que la moyenne de surface agricole a augmenté de 54,1%.

(Voir Graphique 3)

La tendance de l'agriculture en Euskal Herria coïncide avec la tendance de l'Union Européenne³.

Dans tous les États de l'Union Européenne, le nombre d'exploitations a diminué, entre 1989 et 1999. Cependant, le pourcentage moyen de SAU par exploitation a augmenté dans tous les territoires, entre 1989 et 1999. Selon ces données, il y a de moins en moins d'exploitations mais la surface agricole utilisée est cependant plus grande.

Au sein de l'Union Européenne, ce sont les grandes exploitations qui dominent. Et la tendance de l'agriculture en Euskal Herria coïncide avec la tendance de l'Union Européenne.

(Voir Tableau 4)

Une tendance observée dans tous les territoires d'Euskal Herria, quoique pas toujours similaire.

Les données indiquent que, quoique l'évolution du modèle agricole suit la même tendance dans tous les territoires, le rythme de cette évolution n'est pas similaire, entre notamment la **Nafarroa Garaia**, d'une part, et le **Gipuzkoa**, d'autre part. Ainsi, entre 1982 et 1999, le nombre d'exploitations agricoles en Nafarroa Garaia a diminué en plus grande proportion que dans le reste des territoires (deux sur cinq ont disparu en 17 ans, soit 40,3%), alors que, au cours de la même période, la moyenne de SAU par exploitation a augmenté considérablement par rapport aux autres territoires, jusqu'à atteindre 94,9%.

À l'opposé de la **Nafarroa Garaia** se trouve le **Gipuzkoa**, qui, entre 1982 et 1999 a vu le nombre de ses exploitations augmenter légèrement (5,3%) et c'est aussi le territoire où la SAU par exploitation a augmenté en moindre mesure (28,2%).

Les autres territoires se situent entre ces deux extrêmes. Ainsi, **Lapurdi, Nafarroa Beherea** et **Zuberoa**, sans atteindre toutefois les niveaux de **Nafarroa Garaia**, suivent la même tendance, avec une réduction du nombre d'exploitations de près de 30% et une augmentation du SAU par exploitation de 55% à 72%. Vient ensuite l'**Araba**, avec une réduction du nombre d'exploitations de 9,1% et un accroissement de la surface utilisée de 40,7%. Le **Bizkaia** est le territoire qui se rapproche le plus des données du Gipuzkoa, avec une réduction du nombre d'exploitations de 5,1% et un accroissement moyen de la surface utilisée de 40,8%.

(Voir Graphique 5)

¹ Voir les définitions des concepts dans *Agriculture en Euskal Herria, datos y opiniones*.

² Voir les définitions des concepts dans *Agriculture en Euskal Herria, datos y opiniones*.

³ Les données des États de l'Union Européenne sont de 1990 à 2000 et nous les avons comparées avec les données de l'évolution d'Euskal Herria sur une période de 10 ans.

L'accroissement de la SAU est dû, en grande mesure, à l'augmentation des terres destinées à pâturages permanents (91,0% de l'accroissement de la SAU correspond à des terres pour pâturages permanents).

En **Euskal Herria**, près de la moitié (46,8%) de la Surface Agricole Utilisée est constituée de terre labourée⁴, soit 473.211 hectares. Les terres pour pâturages permanents représentent 53,1% (soit 536.888 ha) de la SAU.

(Voir Graphique 6)

Durant les 17 années analysées, la surface de terres labourées a augmenté de 3,4% (elle est passée de 457.540 hectares en 1982 à 473.211 hectares en 1999).

Cependant, le nombre d'hectares de terres pour pâturages permanents a augmenté bien davantage, 42,1%, au cours de cette même période.

Autrement dit, 91,0% de l'accroissement de la SAU est dû à l'accroissement de terres pour pâturages permanents et 9,0% aux terres labourées. Par conséquent, la proportion de terres labourées par rapport à la SAU a diminué : en 1982, 54,8% de la SAU correspondait à des terres labourées et 45,2% à des terres pour pâturages permanents. Alors qu'en 1999, les terres labourées représentaient 46,8% de la SAU et les terres pour pâturages permanents 53,1%.

Le nombre d'hectares de terres labourées a diminué au Gipuzkoa, Bizkaia et en Nafarroa Garaia, alors que les terres pour pâturages permanents augmentent. Au Lapurdi et en Nafarroa Beherea, le nombre d'hectares de terres labourées a augmenté, alors que les terres pour pâturages permanents ont diminué.

Les différences par territoires sont considérables. Au Gipuzkoa et Bizkaia, 90% des hectares de la SAU sont constitués par des terres pour pâturages permanents et moins de un hectare sur dix de terres labourées (4,8% et 8,3% respectivement).

Au Lapurdi, en **Nafarroa Beherea** et au **Zuberoa**, un tiers de la SAU est constitué de terre labourée et le reste de terres pour pâturages permanents. Et en **Araba** et **Nafarroa Garaia**, plus de la moitié de la SAU est constitué de terres labourées (61,1% et 54,8%, respectivement).

(Voir Graphique 7)

Deux sont les tendances par territoires :

- **Bizkaia et Gipuzkoa** et, en moindre mesure, **Nafarroa Garaia** : Ces trois territoires ont expérimenté une réduction du nombre d'hectares de terres labourées, entre 1982 et 1999. La perte s'élève à 54,6% au Bizkaia, 10,6% au Gipuzkoa et 2,5% en Nafarroa Garaia.

Alors que le nombre d'hectares de terres pour pâturages permanents a augmenté considérablement : près de 50%. Ce qui a entraîné une augmentation de la SAU dans ces trois territoires.

- **Lapurdi et Nafarroa Beherea** : Le nombre d'hectares de terres labourées a augmenté, entre 1979 et 2000 (33,8% et 71,4% respectivement). Alors que le nombre d'hectares de terres pour pâturages permanents a diminué (6,9% et 3,6% respectivement). Par conséquent, dans ces deux territoires, l'augmentation de la SAU correspond à l'augmentation de terres labourées.
- **Araba et Zuberoa** : Dans ces deux territoires, on constate une augmentation du nombre d'hectares de terres labourées et de terres pour pâturages permanents. En Araba, le nombre d'hectares de terres pour pâturages permanents a augmenté (selon le premier modèle) et au Zuberoa ce sont les terres labourées qui ont augmenté (selon le deuxième modèle).

(Voir Graphique 8)

⁴ Voir les définitions des concepts dans *Agriculture en Euskal Herria, datos y opiniones*.

Il y a actuellement en Euskal Herria plus de têtes de bétail qu'en 1982, excepté pour ce qui est de la volaille.

On constate une augmentation de brebis mère et de porcins, 53,2% et 44,7% respectivement. Ci-après, l'évolution des têtes de bétail :

- **Total bovins** : en 1999, 419.880 ; soit 24,5% de plus qu'en 1982.
- **Brebis** : en 1999, 1.336.854 brebis mère ; soit 53,2% de plus qu'en 1982.
- **Caprins** : en 1999, 43.272 ; soit 30% de plus qu'en 1982.
- **Porcins** : en 1999, 584.065 ; soit 44,7% de plus qu'en 1982.
- **Équins** : en 1999, 36.651 ; soit 7,9% de plus qu'en 1982.
- **Volaille** : en 1999, 5.207.226 ; soit 25,0% de moins qu'en 1982.

Les exploitations les plus grandes se trouvent en Nafarroa Garaia, mais les exploitations du Zuberoa et de Nafarroa Beherea possèdent un plus grand nombre de têtes de bétail.

Si nous analysons le type de bétail par territoires, on constate qu'il y a plus de bovins, de brebis mère, d'équins et de volaille dans les exploitations du **Zuberoa** et de **Nafarroa Beherea**. Et davantage de caprins dans les exploitations du Bizkaia et du Gipuzkoa.

On trouve la plus grande proportion de porcins dans les exploitations de Nafarroa Garaia, mais on en trouve également dans les exploitations de **Nafarroa Beherea** et de **l'Araba**.

Par conséquent, les exploitations de Nafarroa Garaia sont les plus grandes et c'est ce territoire qui possède la plus grande proportion de têtes de bétails par exploitation.

Plus de la moitié des propriétaires des exploitations (57,2%) ont 55 ans ou plus.

Selon les recensements agricoles, plus de la moitié des propriétaires des exploitations (57,2%) ont 55 ans ou plus. Le nombre de jeunes de moins de 40 ans s'élève à 13,3%.

(Voir Graphique 9)

Les propriétaires de Nafarroa Beherea et du Zuberoa sont proportionnellement plus jeunes et les plus âgés se trouvent au Bizkaia et au Gipuzkoa.

L'écart est considérable d'un territoire à l'autre. Il y a proportionnellement plus de jeunes à la tête d'exploitations en Nafarroa Beherea et au Zuberoa, puisque 35,1% et 32%, respectivement, sont âgés de moins de 40 ans. Et plus concrètement, 80% des propriétaires de ces territoires ont moins de 55 ans.

C'est au Bizkaia et Gipuzkoa que l'on trouve les propriétaires d'exploitations les plus âgés. Au Bizkaia, 66,3% sont âgés de 55 ans ou plus ; au Gipuzkoa, 60,1%. À peine 7,9% et 10,7%, respectivement, des propriétaires, ont moins de 40 ans.

Quant au reste des territoires, ils se situent entre les deux, mais avec des différences entre eux. Plus de la moitié des propriétaires du Lapurdi ont moins de 55 ans, alors que plus de la moitié des propriétaires de l'Araba et de Nafarroa Garaia sont âgés de plus de 54 ans.

Les Unités de Travail-Année des exploitations disparaissent, l'UTA familiale en particulier.

En 1999, l'Unité de Travail-Année (UTA) était de 52.059, soit 23,4% de moins qu'en 1982.

Quoique la plupart de ces UTA sont familiales (84,4%), elles ont expérimenté une forte réduction :

- Le nombre d'UTA familiales a diminué de 29,0% ; elles sont en effet passées de 61.873 en 1982 à 43.949 en 1999.
- Alors que le nombre d'UTA salariées a augmenté ; elles sont passées de 6.050 en 1982 à 8.080 en 1999, soit un accroissement de 33,6%.

31,6% des UTA d'Euskal Herria se trouvent en Nafarroa Garaia.

C'est en **Nafarroa Garaia** que l'on trouve le plus grand nombre d'Unités de Travail-Année : 31,6% ; mais elles sont également nombreuses au **Gipuzkoa** (22,8%) et **Bizkaia** (21,5%). Au cours de la période analysée, le nombre d'UTA a diminué dans tous les territoires, mais moins au **Gipuzkoa** et davantage au **Lapurdi**.

(Voir tableaux 10, 11 et 12)

Quoique le modèle principal des exploitations soit l'individuel, leur nombre a baissé entre 1982 et 1999.

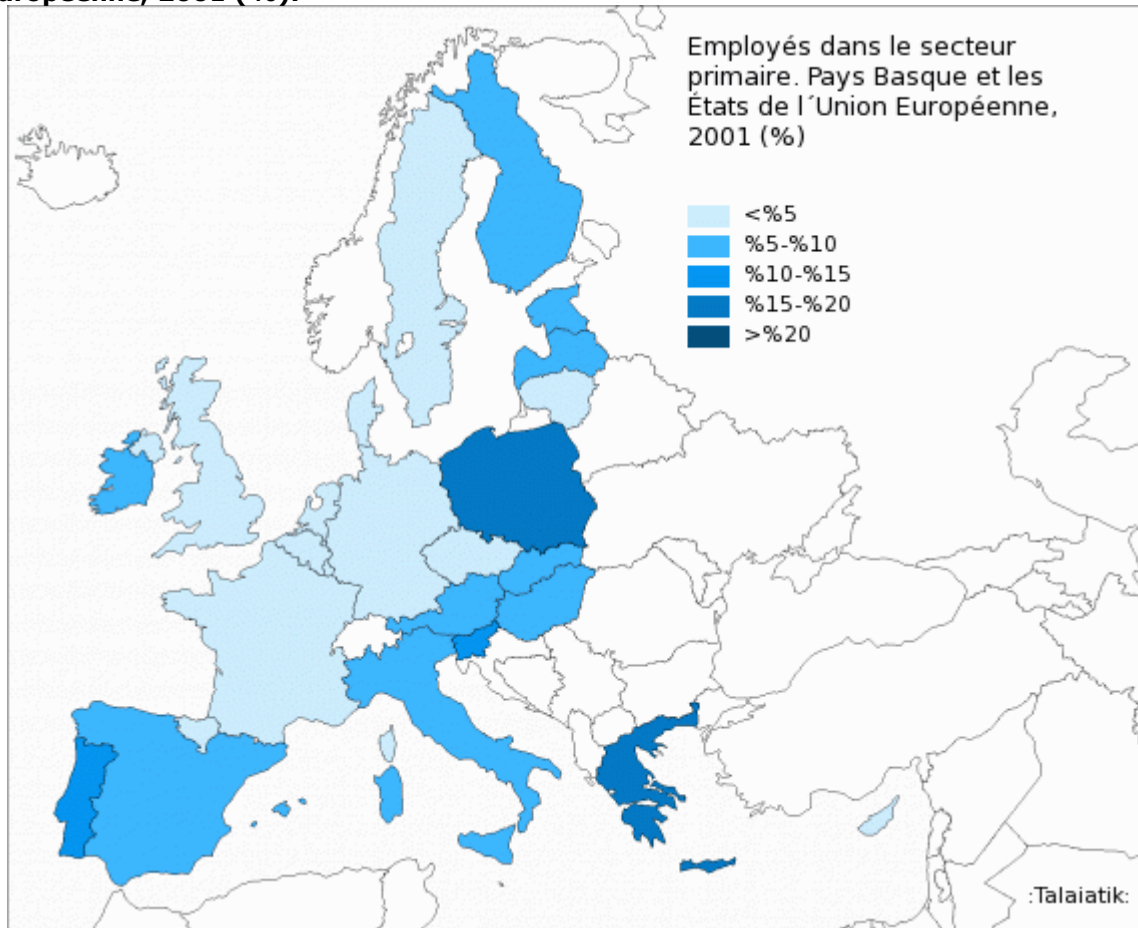
Ainsi, 93,9% des exploitations sont individuelles (67.340), autrement dit, le titulaire est une personne physique. Quoiqu'il s'agisse d'un modèle très répandu, il a diminué entre 1982 (96,8%) et 1999 (93,9%).

Dans la plupart des territoires, le pourcentage d'exploitations individuelles dépasse les 90%. Excepté en Araba et Nafarroa Beherea, où leur pourcentage s'élève à 82,3% et 88,1% respectivement.

(Voir Graphique 13)

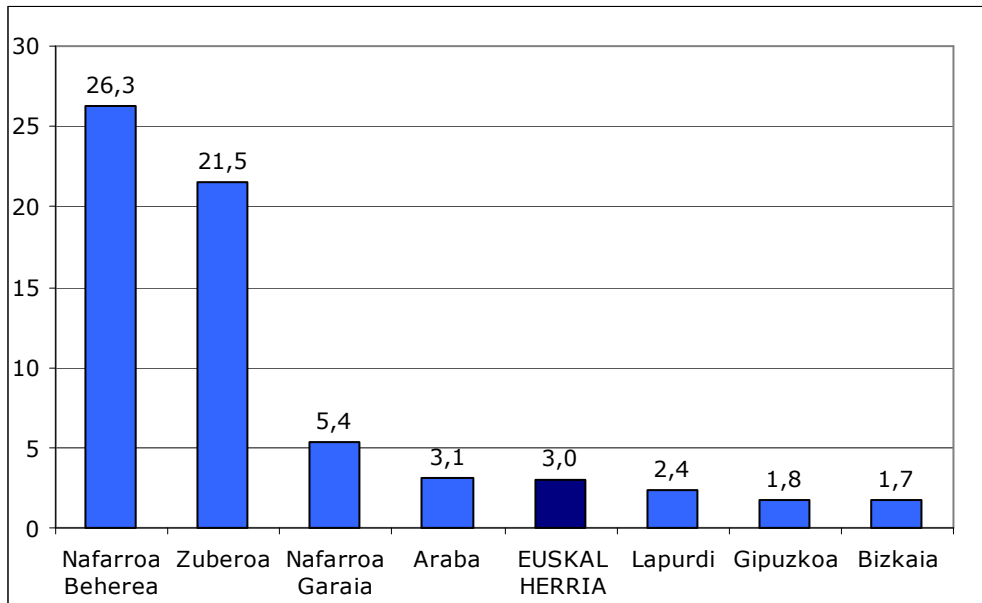
Tableaux et Graphiques

1. Personnes occupées dans le secteur primaire. Euskal Herria et les États de l'Union Européenne, 2001 (%).



Source : *Datu Talaia*. Recensements et données de population (INE, INSEE, EUROSTAT)-
***Note :** Les données concernant Lapurdi, Nafarroa Beherea et Zuberoa sont de 1999. Les données des États de l'Union Européenne datent de 2000. Les données de l'Union Européenne sont offertes par États (Voir www.datutalaia.net).

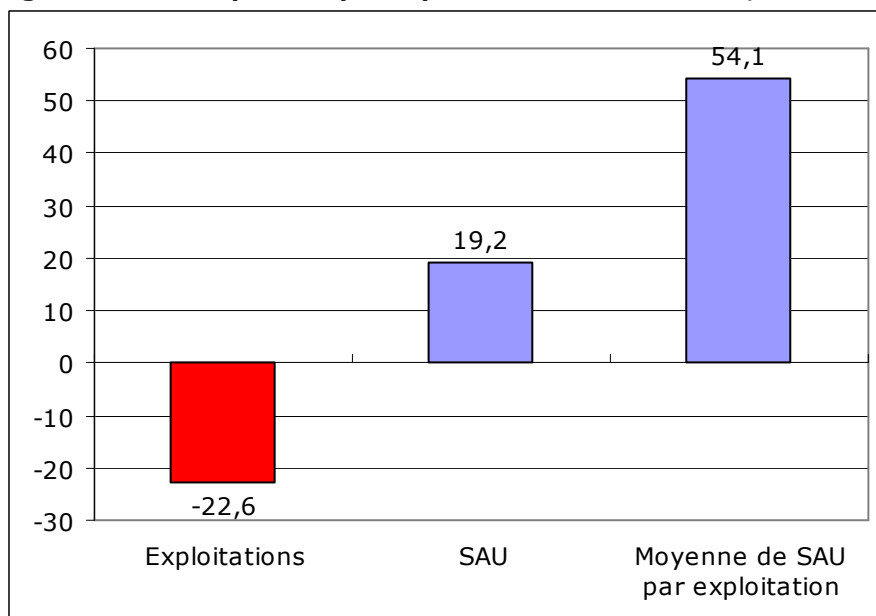
2. Pourcentage de personnes occupées dans le secteur primaire, par provinces. Euskal Herria, 2001(%).



Source : *Datu Talaia*. Recensements de population (INE, INSEE)

*Note : Les données concernant Lapurdi, Nafarroa Beherea et Zuberoa datent de 1999.

3. Accroissement du nombre d'exploitations, de la Surface Agricole Utilisée et de la moyenne de Surface Agricole Utilisée par chaque exploitation. Euskal Herria, 1982/1999 (%).



Source : *Datu Talaia*. INE ; Recensement Agricole et Agreste : la statistique agricole.

*Note : Les données concernant Lapurdi, Nafarroa Beherea et Zuberoa datent de 1979 et 2000.

4. Nombre d'exploitations et moyenne de SAU par exploitation. États de l'Union Européenne et Euskal Herria, 1989-1999.

	Exploitations			Moyenne de SAU par exploitation (Ha)		
	1989	1999	%	1989	1999	%
Allemagne		471.960	--		36,3	--
Autriche**	219.340	197.280	-10,1	15,6	17,2	10,0
Belgique	85.040	61.710	-27,4	15,8	22,6	42,9
Danemark	81.200	57.690	-29,0	34,2	45,8	33,9
Royaume-Uni	242.570	225.850	-6,9	68,0	70,0	2,8
Slovaquie		70.920	--		30,5	--
Slovénie		86.440	--		5,6	--
État Espagnol	1.577.020	1.266.780	-19,7	15,6	20,6	32,7
Estonie*		36.850	--		21,6	--
EUSKAL HERRIA	90.917	71.699	21,1	10,8	14,1	30,6
Finlande**	100.930	81.100	-19,6	21,7	27,4	26,0
État Français	1.016.755	663.742	-34,7	28,1	41,9	48,8
Grèce	849.450	816.530	-3,9	4,3	4,4	1,8
Pays Bas	124.800	101.550	-18,6	16,1	20,0	23,9
Hongrie		960.100	--		4,7	--
Irlande	170.450	141.510	-17,0	26,1	31,4	20,5
Italie	2.658.960	2.151.550	-19,1	5,6	6,1	8,0
Lettonie		140.820	--		10,2	--
Lituanie*		126.610	--		19,7	--
Luxembourg	3.940	2.810	-28,7	32,1	45,4	41,3
Malte*		10.900	--		1,0	--
Pologne*		2.163.360	--		6,7	--
Portugal	598.740	415.970	-30,5	6,7	9,3	38,8
Suède**	88.820	81.390	-8,4	34,4	37,8	9,6
République Tchèque*		44.780	--		81,1	--
Chypre*		45.110	--		3,5	--

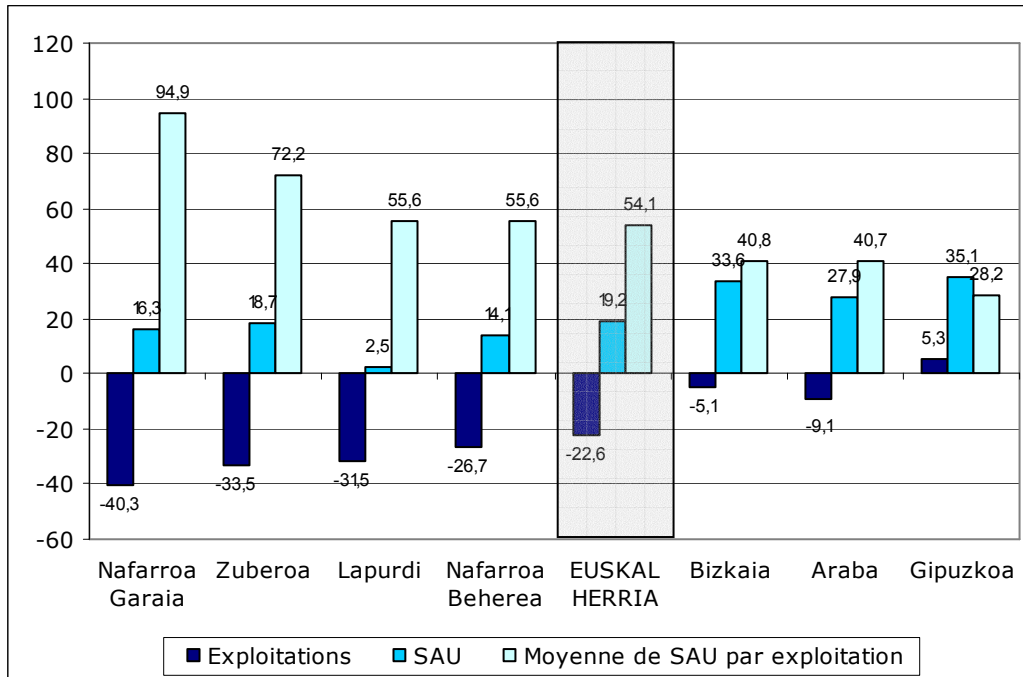
Source : *Datu Talaia*. Recensements agricoles (EUSTAT, INSEE, IEN, EUROSTAT).

Note : Les données concernant Lapurdi, Nafarroa Beherea et Zuberoa datent de 1988 et 2000. La source des données de l'État Français est l'INSEE et correspondent aux années 1988 et 2000.

Les données des États marqués d'un * datent de 2000 et 2003.

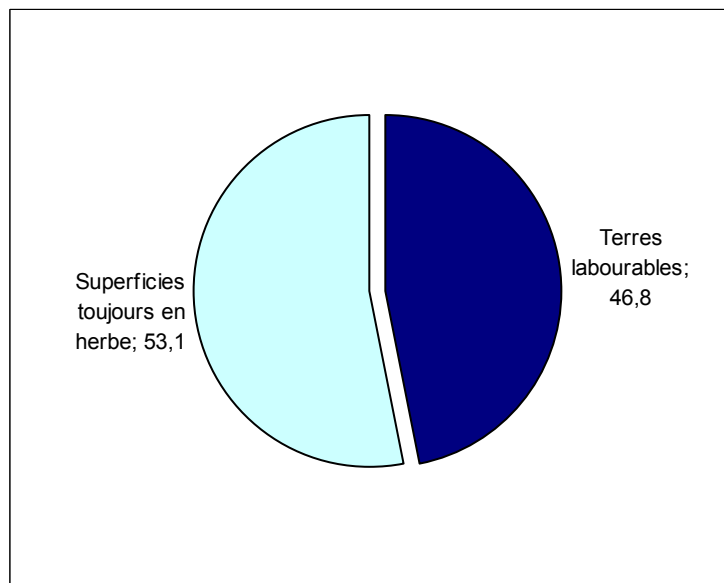
Celles marqués ** correspondent à 1990 et 1995.

5. Accroissement du nombre d'exploitations, de la Surface Agricole Utilisée et de la moyenne de Surface Agricole Utilisée par chaque exploitation, par provinces. Euskal Herria, 1982/1999 (%).



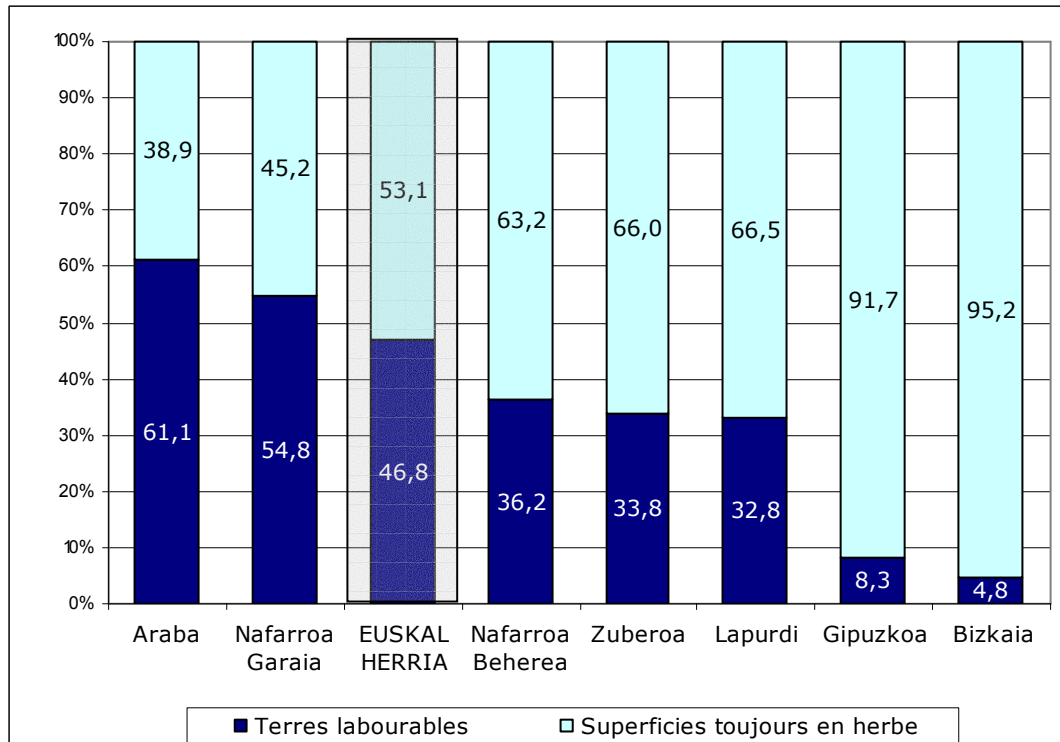
Source : Datu Talaia. INE : Recensement Agricole et Agreste : la statistique agricole
 *Note : Les données concernant Lapurdi, Nafarroa Beherea et Zuberoa datent de 1979 et 2000.

6. Distribution de la Surface Agricole Utilisée. Euskal Herria, 1999 (%).



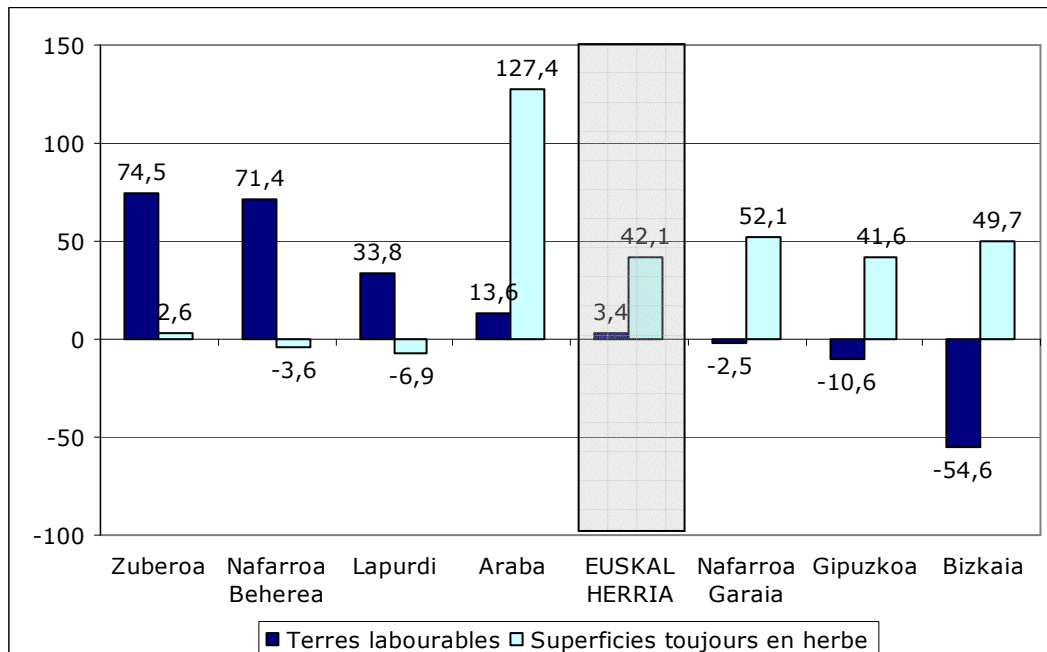
Source : Datu Talaia. INE : Recensement Agricole et Agreste : la statistique agricole
 *Note : Les données concernant a Lapurdi, Nafarroa Beherea et Zuberoa datent de 2000.

7. Distribution de la Surface Agricole Utilisée, par provinces. Euskal Herria, 1999 (%).



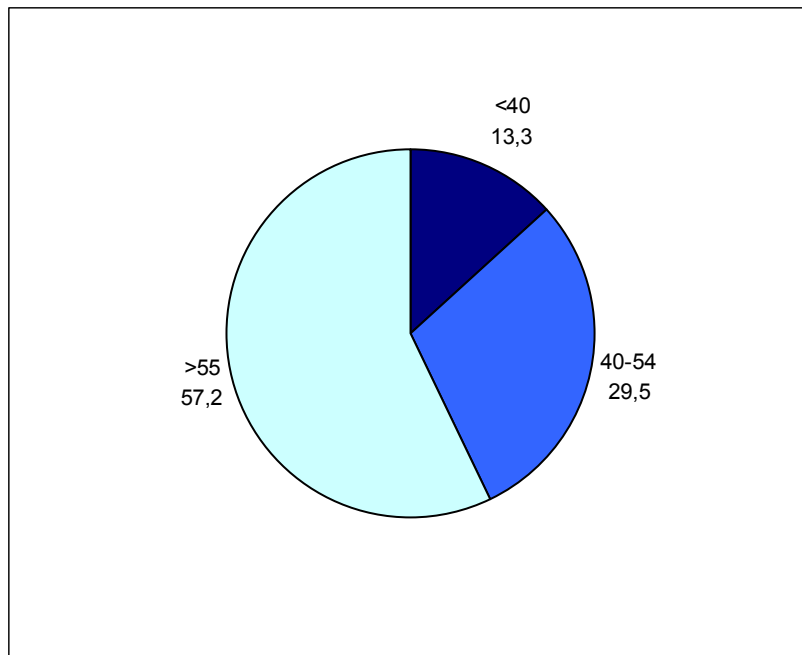
Source : Datu Talaia. INE : Recensement Agricole et Agreste : la statistique agricole.
*Note : Les données concernant Lapurdi, Nafarroa Beherea et Zuberoa datent de 2000.

8. Accroissement du nombre d'hectares occupés par des terres labourées et terres pour pâturages permanents, par provinces. Euskal Herria, 1982/1999 (%).



Source : Datu Talaia. INE : Recensement Agricole et Agreste : la statistique agricole.
*Note : Les données concernant Lapurdi, Nafarroa Beherea et Zuberoa datent de 1979 et 2000.

9. Distribution par âge des Chefs d'exploitation. Euskal Herria, 1999.



Source : *Datu Talaia*. INE : Recensement Agricole et Agreste : la statistique agricole.
***Note :** Les données concernant Lapurdi, Nafarroa Beherea et Zuberoa datent de 2000 et correspondent aux exploitants et co-exploitants.

10. Unités de Travail-Année (UTA), par provinces. Euskal Herria, 1982-1989-1999

	1982 UTA	1989 UTA	1999 UTA	1982-1999 accroissement %
Araba	6.479	5.939	5.545	-14,4
Bizkaia	14.162	13.835	11.179	-21,1
Gipuzkoa	11.979	10.097	11.870	-0,9
Lapurdi	4.652	2.534	1.822	-60,8
Nafarroa Beherea	5.498	4.308	3.430	-37,6
Nafarroa Garaia	22.541	18.907	16.445	-27,0
Zuberoa	2.643	2.078	1.767	-33,1
EUSKAL HERRIA	67.955	57.698	52.059	-23,4

Source : *Datu Talaia*. INE: Recensement Agricole et Agreste: la statistique agricole.

*Note : Les données concernant Lapurdi, Nafarroa Beherea et Zuberoa datent de 1979, 1988 et 2000.

11. UTA familiales, par provinces. Euskal Herria, 1982-1989-1999

	1982 UTA	1989 UTA	1999 UTA	1982-1999 accroissement %
Araba	5.603	5.221	3.839	-31,5
Bizkaia	13.381	12.932	10.455	-21,9
Gipuzkoa	11.658	9.621	11.272	-3,3
Lapurdi	4.310	2.315	1.586	-63,2
Nafarroa Beherea	5.373	4.194	3.305	-38,5
Nafarroa Garaia	18.970	15.509	11.786	-37,9
Zuberoa	2.578	2.044	1.707	-33,8
EUSKAL HERRIA	61.873	51.836	43.949	-29,0

Source : *Datu Talaia*. INE : Recensement Agricole et Agreste : la statistique agricole

*Note : Les données concernant Lapurdi, Nafarroa Beherea et Zuberoa sont de 1979, 1988 et 2000.

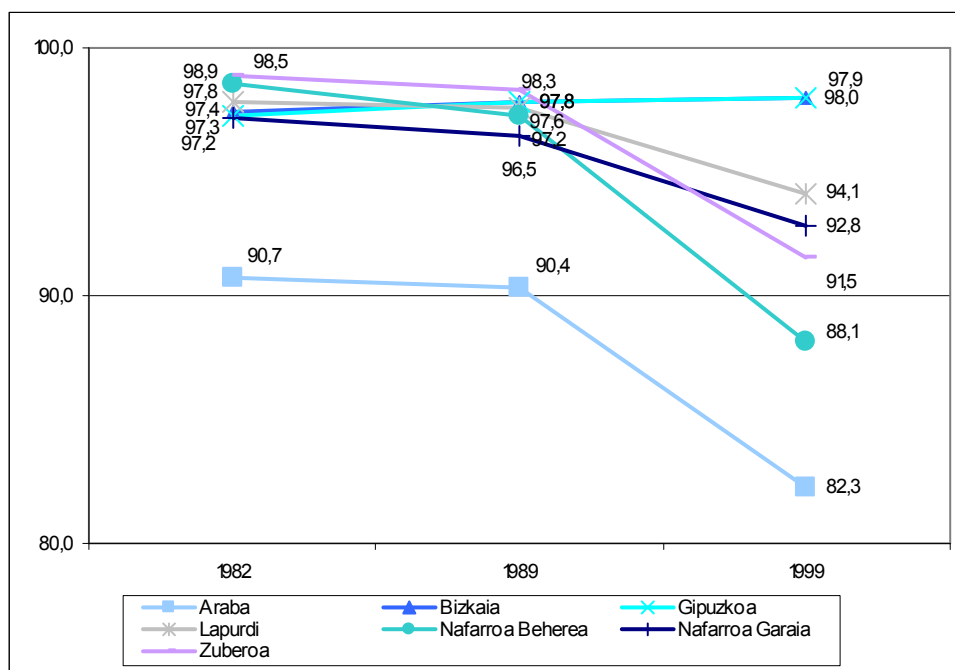
12. UTA salariées, par provinces. Euskal Herria, 1982-1989-1999.

	1982 UTA	1989 UTA	1999 UTA	1982-1999 accroissement %
Araba	876	718	1.706	94,7
Bizkaia	781	902	725	-7,2
Gipuzkoa	322	476	598	86,1
Lapurdi	334	210	226	-32,3
Nafarroa Beherea	109	100	111	1,8
Nafarroa Garaia	3.570	3.398	4.659	30,5
Zuberoa	57	30	54	-5,3
EUSKAL HERRIA	6.050	5.834	8.080	33,6

Source : *Datu Talaia*. INE ; Recensement Agricole et Agreste : la statistique agricole.

*Note : Les données concernant Lapurdi, Nafarroa Beherea et Zuberoa datent de 1979, 1988 et 2000.

13. Pourcentage d'exploitations individuelles, par provinces. Euskal Herria, 1982-1989-1999 (%).



Source : Datu Talaia. INE ; Recensement Agricole et Agreste: La statistique agricole.

*Note : Les données concernant Lapurdi, Nafarroa Beherea et Zuberoa datent de 1979, 1988 et 2000.

- Toutes les données fournies dans cette Note de Presse se trouvent sur le site :

WWW.datutalaia.net

- Les données que nous offrons sont le résultat du travail d'homologation des données des recensements agricoles réalisées dans l'État Espagnol et l'État Français. Ce travail, qui nous permet de disposer, pour la première fois, de données concernant l'ensemble d'Euskal Herria a été réalisé par **Datu Talaia**, le Département de **Statistique de Gaiñdegia**.
- Sources primaires** : Recensements Agricoles (EUSTAT, INE et AGRESTE). Données des États de l'Union Européenne : EUROSTAT.

**Plus d'informations et
Notes de Presse anciennes en trois langues :**
Euskal Herriko Datu Talaia
www.datutalaia.net